

Škola nanečisto (ŠNN) – screening předškoláků

Charakteristika:



ZŠ Lyčkovo náměstí přijímá děti do 1. ročníku v níže popsaných pěti provázaných krocích. Program nese název: „Pět kroků do Smysluplné školy aneb Organizace zápisu k základnímu vzdělávání na ZŠ Lyčkovo náměstí.“ Tento metodický list slouží k popisu posledního kroku: 5. Zápis předškoláků do 1. ročníku a do přípravného ročníku ZŠ.

1. Registrace předškoláků – termín: leden až únor

- registrací předškoláků získáme data o počtu zájemců a můžeme informovat o šancích na přijetí do 1. ročníku nebo přípravné třídy;

2. Setkání rodičů předškoláků s vedením školy – termín: únor

- seznámení s organizací zápisu a s pravidly přijímání dětí do 1. tříd a přípravného ročníku ZŠ, seznámení s programem školy a diskuse;

3. Den nanečisto pro všechny předškoláky a jejich rodiče – termín: únor

- den, kdy si předškoláci vyzkoušejí být školáky v naší škole; rodiče se seznámí s metodami práce učitelů, okusí atmosféru školy a setkají se s ostatními pracovníky školy;

4. Škola nanečisto – termín: březen

- pětidílný přípravný kurz (5 úterků před zápisem) pro budoucí prvňáky;
- do přípravného kurzu jsou přijímány děti podle kritérií přijímání k předškolnímu vzdělávání.

5. Zápis předškoláků do 1. ročníku a do přípravného ročníku ZŠ – termín: duben

Škola nanečisto

Jedná se o 5 lekcí zaměřených na práci s diagnostickým materiálem formou hry pro děti. Cílem je ověření zralosti a schopností dětí zvládnout nároky 1. ročníku, omezit školní neúspěšnost ihned v počátku školní docházky, nabídnout možnost odkladu ŠD nebo přípravný ročník. Tuto činnost provádí školní speciální pedagog a školní logoped.

Škola nanečisto je instrument školního poradenského pracoviště, který vznikl z potřeby poznat lépe budoucí žáky prvních ročníků. Primárně vznikl z potřeby vytipovat děti ze znevýhodněného prostředí a nezralé děti a nabídnout jim docházku do přípravného ročníku.

Pomůcky:



Dítě má mít na testování připravený vybavený penál.

Cíl:

**1. Zvýšit sebejistotu dětí:**

- lépe poznají prostředí školy, nebude to pro ně neznámé místo
- naučí se základní pravidla práce ve škole
- seznámí se se svými budoucími vyučujícími a spolužáky

2. Diagnostika:

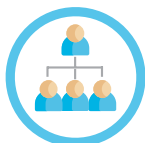
- vytipování dětí, které jsou pro zvládnutí školních požadavků nezralé, s rodiči těchto dětí probíhá následně konzultace (doporučujeme odklad ŠD - zůstat v MŠ nebo umístit dítě do přípravného ročníku)

- a) děti s problematickým chováním (hyperaktivita, nerespektování pokynů a dospělého, agresivita, nesamostatnost, nejistota)
- b) děti se závažnější poruchou nebo oslabením (řečové a komunikační obtíže, grafomotorické problémy, oslabení v oblasti sluchového a zrakového vnímání, problémy s koncentrací pozornosti, sociální interakcí)

3. Rozdělení dětí do prvních tříd:

-výsledky ŠNN slouží také jako podklad pro rovnoměrné rozdělení dětí do paralelních prvních tříd (přibližně stejný počet dětí bez specifických obtíží a dětí s obtížemi různého druhu)

Velikost skupiny:



- speciální pedagogové zajišťují obsah pracovních (diagnostických) materiálů, jejich vyhodnocení, screening v hodinách ŠNN a konzultace
- s rodiči
- výuku zajišťují pedagogové 1. stupně
- přihlášky a seznam dětí ŠNN zajišťuje ředitel
- děti přivádějí a odvádějí rodiče, kteří zajistí potřebné pomůcky na hodinu

Čas, frekvence setkávání:



- 6 jednohodinových setkání (lekce) s dětmi
- ŠNN se koná v období únor-březen před začátkem školní docházky. Přihlášené děti jsou doprovázeny z MŠ do ZŠ na Školu nanečisto, která se koná od 14:00 do 14:45.
- Úkolem rodičů je nahlásit kmenovým učitelkám v MŠ odchod dětí do Školy nanečisto. Přihlášené děti jsou pedagogy ze ZŠ doprovázeny na Školu nanečisto, která se koná v budově základní školy. Pedagogové po testování opět odvedou děti do MŠ, kde si je rodiče mohou vyzvednout po 15. hodině. Rodič si na vyzhádání dítě může vyzvednout už v ZŠ.

Postup:

**Organizace:**

Jedná se o šest jednohodinových setkání (lekcí) s dětmi, v každé hodině děti plní určité úkoly, které jim zadává dvojice pedagogů. Lekce probíhá jednou týdně, vždy v předem určený stejný den a hodinu. Každé dítě tedy projde celkem šesti sezeními o délce 45 minut (1 vyučovací hodina).

Pedagogové se po dvojicích zapisují do tabulky k datu jednotlivých lekcí. S obsahem a cílem hodin jsou seznamováni speciálním pedagogem, který materiály připravil, na krátké schůzce před každou lekcí.

Na ŠNN přihlašují své děti rodiče vyplněním formuláře, který je ke stažení elektronicky na webových stránkách školy. Přihlášku odesílají řediteli školy, který vytvoří seznam dětí. Své dítě na ŠNN přivádějí a po ukončení lekce si ho vyzvednou.

Děti jsou podle abecedy rozděleny do tří skupin. Každá skupina pracuje v jedné ze tříd. Před začátkem lekce dostane každé dítě jmenovku.

Pedagog zaznamená do předem připraveného formuláře docházku. Hodinu vedou dva pedagogové, v každé skupině je přítomný ještě speciální pedagog, který si dělá poznámky do připravených formulářů se seznamem dětí (sleduje reakce, chování, koncentraci pozornosti, pracovní tempo a způsob, jakým děti pracují, spíše ale to, co vybočuje z průměru - vzhledem k jednomu z cílů a smyslu ŠNN).

Pedagogové vždy srozumitelně vysvětlí dětem, co mají dělat, dále děti pracují samostatně. Každá dopomoc (i její druh) je zaznamenána.

Jednotlivé testové úlohy prokládají pedagogové, kteří lekci vedou, uvolňovacími cvičeními, hrami, písněmi a jinými odlehčovacími aktivitami podle svého uvážení.

Pracovní listy obsahují úkoly:

1. Grafomotorika - zvládnutí rovné čáry, oblouku, spirály
2. Vizuomotorická koordinace
3. Fonematický sluch, sluchová paměť a pozornost, sluchové rozlišování
4. Zrakové rozlišování, zraková paměť
5. Rozpoznání počtu slabik, rytmizace
6. Početní představy
7. Logické uvažování, myšlení
8. Slovní pohotovost, vyjadřování
9. Prostorová orientace, P-L

Vyhodnocení:



Pracovní listy z každé lekce speciální pedagogové vyhodnotí. Vynikající a naopak nedostatečné výsledky v jednotlivých testových úlohách jsou zapisovány ke jménu dítěte do přehledové tabulky.

Autorský tým APIV-B.