



Monika Martochová Dudová
Michal Martoch
Jana Martochová

Práce s mimořádně nadanými dětmi v ČR

PRÁCE S MIMOŘÁDNĚ NADANÝMI DĚTMI V ČR

Monika Martochová Dudová
Michal Martoch
Jana Martochová

"Tato práce mohla vzniknout pouze díky dnešním moderním technologiím, jež nám otevřely bránu k myšlenkám a výsledkům práce desítek "osvícených" lidí z celého světa, kterým není lhostejná budoucnost nás všech. Jen si představme svět, kde každý využívá své skutečné nadání pro dobro své i celého lidstva!"

Obsah

1.	Úvod a cíl studie	2	5.	Realizované analýzy a studie v ČR a jejich závěry	10
1.1.	Cíl studie	2	5.1.	Analýza a zpráva České školní inspekce	10
2.	Základní pojmy	2	5.2.	Analýza NIDM provádějící výzkum o přístupu středisek volného času k MND	11
2.1.	Nadání a talent	2	5.3.	Analýza NIDM provádějící výzkum o přístupu MŠ k MND	12
2.2.	Druhy nadání/talentu	3	5.4.	Analýza NIDM provádějící výzkum o přístupu zaměstnavatelů k nadaným	13
2.3.	Dvojí výjimečnost	3			
2.4.	Nadané dítě	4			
2.5.	Přístup k nadaným dětem	5			
3.	Legislativa v ČR pro MND	6	6.	Výzkumné šetření projektu „Nadání... brána k úspěchu“	14
4.	Organizace zabývající se nadáním a MND v ČR	6	6.1.	Otázky z výzkumného šetření	14
4.1.	Školy	6	7.	Výsledky výzkumného šetření projektu „Nadání... brána k úspěchu“	14
4.1.1.	Mateřské školy	6	7.1.	Vyhodnocení	15
4.1.2.	Základní a střední školy	6	7.1.1.	Konkrétní výsledky šetření	16
4.1.3.	Vysoké školy	7	8.	Zahraniční studie a jejich výsledky	16
4.2.	Mimoškolní organizace	7	8.1.	Studie Termiti	16
4.2.1.	Střediska volného času (SVC)	7	8.2.	Studie Dr. Carol Dweckové	17
4.2.2.	Kroužky na školách	7	8.3.	Výzkum Gallup	18
4.2.3.	Kluby a spolky	7	8.4.	Inspirace z Velké Británie	19
4.2.4.	Základní umělecké školy	8	9.	Závěry	20
4.2.5.	Nevládní a neziskové organizace (NNO)	8	10.	Zdroje	21
4.3.	MŠMT a ostatní přímo řízené organizace (OPŘO)	8			
4.3.1.	Ministerstvo školství, mládeže a tělovýchovy	8			
4.3.2.	Ostatní přímo řízené organizace MŠMT	8			
4.3.2.1.	Institut pedagogicko-psychologického poradenství ČR (IPPP)	9			
4.3.2.2.	Národní institut dětí a mládeže (NIDM)	9			
4.3.3.	Krajské úřady	9			
4.4.	Zaměstnavatelé	9			



1. Úvod a cíl studie

Předmětem této studie je analyzovat současný stav a způsob práce organizací a institucí, které pracují s mimořádně nadanými dětmi v ČR.

1.1. Cíl studie

Cílem studie je:

- o definovat pojmy talent, nadání a nadané dítě a zmapovat současný legislativní rámec
- o zmapovat současný stav práce vzdělávacích institucí a jiných organizací s mimořádně nadanými dětmi v ČR
- o zmapovat aktuální studie, které se zabývají mimořádně nadanými dětmi v ČR
- o zjistit postoj pracovníků zájmových organizací v ČR (mimo hlavní město), jak mohou pracovat s mimořádně nadanými dětmi
- o porovnat pohled na nadání v zahraničí ve srovnání s přístupem v ČR
- o identifikovat hlavní rozdíly v přístupu k nadání v ČR a v zahraničí

Při šetření se bude vycházet z volně dostupných údajů publikovaných na webu, v knihách a dokumentech relevantních národních institucí, nestátních organizací a vzdělávacích institucí, z šetření zahraniční organizace Gallup a z interního šetření mezi pracovníky volnočasových organizací v rámci projektu „Nadání... brána k úspěchu“.

2. Základní pojmy

Pro pochopení celkové koncepce studie týkající se mimořádně nadaných dětí je nutné si na začátku objasnit pojmy, které se ve spojitosti s tímto tématem neustále objevují. Dnes a denně slyšíme okolo nás slova, o kterých nás ani nenapadne pochybovat a dohledávat si jejich skutečný význam. A tudíž jen malé nepochopení může vést k nevhodným závěrům či dokonce nedorozuměním. Rozhodně si neklademe za cíl pojmy přesně definovat. Pouze chceme upozornit na různorodost pohledů na věc a nejednoznačnost.



2.1. Nadání a talent

Mezi odborníky neexistuje jednoznačný konsenzus, co je nadání, talent a jak můžeme definovat nadaného žáka. Nadání můžeme vymezit více schopnostmi: kromě intelektu je třeba myslet i na další, jako je především tvořivost, produktivita myšlení a v neposlední řadě motivace nebo snaha projevit v určité oblasti výjimečné výkony či výsledky.

Podle některých nelze definovat přesnou hranici k určení talentu. Zde jsou tři varianty, které se jeví jako nejpravděpodobnější:

- o Talent se projeví, když má jedinec potřebné podmínky.
- o Talent lze určit v raném věku kolem tří let.
- o Talent lze určit na počátku školní docházky nebo v mladším školním věku.

Konkrétně pak H. Eysenck a P. T. Barrett (1993, cit. dle Hříbková, 2005) uvádějí, že pojem nadání je většinou definován třemi způsoby:

- o Na prvním místě je tento pojem definován synonymně s vysokým IQ zjištěným testy inteligence.
- o Ve druhém případě se nadání vztahuje ke kreativitě. Autoři uvádějí, že pojem kreativita je užíván dvojím rozdílným způsobem. Jednak je chápán jako rys osobnosti, jednak jako znak sociálně hodnotného výkonu.
- o Třetí způsob vymezuje pojem nadání jako vysoký stupeň rozvoje speciálních schopností.

Protože vysoké speciální schopnosti nemusí korelovat s vysokým IQ, je dle autorů výhodné omezovat se při vymezování pojmu na první způsob definování.

Další definici nadání, jež klade důraz na koncepci nerovnoměrného vývoje, zformuloval v roce 1991 tým Columbus Group (cit. dle Kearney): „Nadání je nerovnoměrný vývoj, ve kterém se spojují vyspělé kognitivní schopnosti a zvýšená vnímavost, aby společně vytvořily takové vnitřní prožitky a zkušenosti, které jsou kvalitativně odlišné od normy.“

Nerovnoměrnost se zvyšuje s rostoucí intelektuální kapacitou. Tato jedinečnost talentovaných jedinců způsobuje, že jsou mimořádně zranitelní a potřebují pozměněný přístup při výchově i při výuce, aby se mohli optimálně vyvíjet.“

Jak je z výše uvedeného patrné, existuje nemalá skupina lidí, kteří se domnívají, že je potřeba diferencovat pojmy talent a nadání. V literatuře se můžeme setkat s velkým počtem definic talentu a nadání, které jsou vztahovány ke schopnostem a většinou vyjadřují jejich nadprůměrný až vysoce nadprůměrný stupeň rozvoje. V praxi se však pojmy nadání a talent užívají jako synonyma, neboť v současné době je i mezi odbornou veřejností obtížné stanovení smysluplných kritérií pro jejich odlišení. Stejně tak je budeme v této studii používat i my.

2.2. Druhy nadání/talentu

V současnosti se můžeme setkat také s různými klasifikacemi nadání.

Při **horizontální klasifikaci** se jedná o vyčlenění různých typů nadání podle druhů činnosti, ve kterých se nadání projevuje. Jedná se pak o nadání hudební, výtvarné, sportovní, jazykové, interpersonální, intrapersonální, matematicko-technické, manuálně-zručné apod.

Při **klasifikaci vertikální** se zase jedná o rozlišení nadání podle míry jeho uplatnění jako aktuální nebo potenciální. Základním faktorem, který určuje, zda potencionální nadání přejde v aktuální, je působení sociálních podmínek, dále je důležitá aktivita osobnosti a učení. Velké množství definic nadání, jež se v literatuře stále objevuje, odráží značnou rozmanitost přístupu odborníků k této problematice. I když v poslední době stále sílí hlasy, které zdůrazňují potřebu jednoznačné definice, Dalzell (cit. dle Harrison, 2004) uvádí, že různorodost definic reflektuje „mnohostrannost naší současné kultury“, včetně našeho vzdělávacího systému. Množství různých definic také odráží vliv probíhajících výzkumů a naznačuje, že dosavadní znalosti o nadání jsou průběžně přehodnocovány a zdokonalovány. V posledním období také můžeme zaznamenat odklon od jednoduchých definic směrem k modelům postihujícím nadání v celé jeho komplexnosti.

Dále je třeba se zamyslet nad rozlišením „nadání rozumového“ a „uměleckého“ či „pohybového“. Důvod je poměrně jednoduchý, ale podstatný. Talent v oblasti umění nebo ve sportu či v pohybových disciplínách na sebe neváže podmínku zvýšeného intelektu, ani mimořádné schopnosti v oblasti rozumového vývoje osobnosti. Výzkumy dlouhodobě

poukazují na fakt, že nadání v oblasti akademických disciplín, výukových předmětů, jako je matematika, jazyky, přírodní vědy apod., jsou úzce spjata s mentální kapacitou jedince, s jeho schopností učit se pojmy, pamatovat si detaily a spojovat již naučené v nových souvislostech.

Základem nadání je vždy určitý genetický potenciál, který potřebuje trvalou a dlouhodobou podporu. Ve specifických kulturních a společensky relevantních podmínkách se může realizovat v podobě odpovídajícího výkonu (Laznibatová, 2007).

V psychologickém slovníku (Hartl, Hartlová, 2001) nalezneme tuto definici nadání: „*Jedná se o soubor vloh jako předpoklad k úspěšnému rozvíjení schopností; nejčastěji používáno ve spojení s jedinci podávajícími nadprůměrné výkony při činnosti tělesné či duševní.*“

Při důkladnější analýze pojmů se můžeme setkat se zahraničními názory, kdo jsou talentovaní lidé a jaké existují druhy nadání. Jedním velice výstižným přístupem se zabývá americká společnost Gallup. Ta pomocí mnoha výzkumů, analýz a průzkumů, kterým se věnuje již více než 40 let, došla k závěru, že **každý člověk je talentovaný**. Identifikovala a popsala 34 druhů talentů a vytvořila unikátní test, který odhalí u každého jedince 5 nejsilnějších z těchto 34 talentů. Test se jmenuje StrengthsFinder a jeho cílem je identifikace talentu pro následný rozvoj a podporu silných stránek. Tímto systémem analyzování lidských talentů zároveň vytvořila teorii, která říká, že každý má talent a cílem by mělo být zdokonalování se v tom, v čem je každý jedinec dobrý a s čím se narodil, namísto zaměřování se na slabé stránky.

2.3. Dvojí výjimečnost

„Twice exceptional“ neboli „dvakrát výjimeční“ se řadí k jedincům se speciálními potřebami. Jedná se o specifickou skupinu dětí, které **mají výjimečné schopnosti, talent či nadání, ale na rozdíl od „jenom nadaných“ mají přidruženu nějakou poruchu či handicap různého stupně i intenzity**. Do této skupiny zařazujeme jedince s poruchami učení, poruchami pozornosti (ADD/ADHD), Aspergerovým syndromem, autismem, poruchami zraku, tělesným postižením, poruchami sluchu, poruchami chování nespecifického charakteru často v kombinaci s depresemi, sebevražednými sklony, děti chronicky nemocné apod. Jedná se zjevně o širokou skupinu jedinců. Odborná literatura se většinou zaměřuje pouze na jednu část z tohoto širokého spektra, konkrétně na nadané děti s poruchami učení, případně s ADD/ADHD.

2.4. Nadané dítě

Podobně jako u předchozích pojmů neexistuje shodný názor na to, jak definovat nadané dítě. Zde uvádíme výčet nejrůznějších definic:

- a) Podle výsledků inteligenčního testu můžeme u dítěte zjistit nadání intelektové (jako hranice geniality byla stanovena hodnota IQ 130) či akademické (95 procentil). I když nadané dítě může projevoval výjimečný talent v oblasti tvořivosti, umění či sportu, výběr nadaných bohužel obvykle závisí pouze na jejich školních výsledcích.
- b) Z definice Občanského zákoníku USA je patrné, že sice za nadané považuje ty žáky, kteří jsou schopni podávat vysoké výkony a kteří mají všeobecné intelektové, speciální školní schopnosti, kreativní a produktivní myšlení, vůdcovské, vizuální, umělecké a psychomotorické schopnosti, výběr však obvykle probíhá pouze podle výsledků inteligenčního testu. Děti, které projevují schopnosti vyšší úrovně v oblasti pohybové a psychosociální, kanadská a britská legislativa nezařazuje mezi nadané vůbec.
- c) Dle metodiky Výzkumného ústavu pedagogického Krok za krokem s nadaným žákem je možné vysvětlit definici nadaného dítěte následujícím způsobem:

Nadaného žáka můžeme chápat v nejširším slova smyslu jako takového žáka, který má schopnost těžit ze svých předností a kompenzovat své nedostatky. Nadání u žáků může být chápáno jako jejich potenciál k tomu, aby se stali uznávanými osobnostmi nebo významnými tvůrci myšlenek v oblastech činností, které zvyšují morální, fyzický, emocionální, sociální, intelektuální a estetický život lidstva. Intelektové (rozumové) nadání je ve své podstatě asynchronní vývoj, ve kterém se kombinují zrychlené kognitivní schopnosti a zvýšená intenzita k vytvoření vnitřních zkušeností a povědomí, které jsou kvalitativně odlišné od normy. Tato asynchronie se zvyšuje spolu s vyšší intelektovou kapacitou. Takováto jedinečnost činí nadané žáky obzvláště zranitelné, a vyžaduje proto změny v rodičovské výchově, vzdělávání i poradenské činnosti, aby se mohli optimálně rozvíjet. Z tohoto důvodu patří skupina nadaných žáků mezi děti se speciálními vzdělávacími potřebami, kam je také zařazuje současná platná školská legislativa v našem státě. Vyhláška č. 73/2005 Sb. říká, že „...mimořádně nadaným žákem se rozumí jedinec, jehož rozložení schopností dosahuje mimořádné úrovně při vysoké tvořivosti v celém okruhu činností nebo v jednotlivých rozumových oblastech, pohybových, uměleckých a sociálních dovednostech“.

d) Nadání žáci demonstrují prospěch a/nebo potenciál v jakékoliv jedné či ve více z těchto oblastí:

- o všeobecné intelektové schopnosti (výsledky v intelektových zkouškách většinou v pásmu 130 a více)
- o specifická/jednotlivá akademická způsobilost (výrazné nadání v matematice, historii, geografii, jazycích apod.)
- o kreativní a produktivní myšlení (tvořivost, originalita myšlení)
- o schopnosti vůdcovství (manažerské myšlení, schopnost rychle najít vůdčí místo v kolektivu, schopnost organizovat okolní prostředí, dobrá sociální komunikace apod.)
- o výtvarné umění (malířství, sochařství, návrhářství, umělecká architektura apod.)
- o psychomotorické schopnosti (dramatické umění, sportovní disciplíny apod.)

e) Mimořádně nadaní jedinci mají některé charakteristiky, které je odlišují od jejich vrstevníků. Laznibatová (2007) uvádí na několika stranách přehled různých osobnostních vlastností, jak je v průběhu let vytyčovali přední odborníci. Sama je shrnula do několika bodů:

- o velká životní energie a síla
- o silné ego (Já), silná osobnost
- o silná potřeba získávání informací, velká zvědavost
- o originalita myšlení
- o silná motivace, zaměřenost na cíl
- o vysoká angažovanost
- o velká cílevědomost
- o výrazná nekonformita
- o suverenita, sebevědomí



Sama Laznibatová pak díky svým výzkumům s matematicky nadanými dětmi objevila další znaky, které charakterizují nadané děti. Jedná se o:

- o citově zralejší
- o vyspělejší
- o vyhranění
- o klidní
- o dokáží se lépe ovládat
- o mají smysl pro povinnost
- o uzavření
- o kritičtí
- o objektivní až přísní
- o méně přístupní
- o nedůvěřiví
- o celkově méně přizpůsobiví

f) Fořtík a Fořtíková (2007) uvádějí zjištění S. Winebrennerové (2001), že nadané žáky lze charakterizovat:

1) v pozitivním ohledu může jít o některé z následujících projevů – nadané děti:

- o mohou být extrémně vyspělé v kterékoliv oblasti učení a výkonu
- o mohou vykazovat asynchronní vývoj – v některých oblastech být výrazně napřed a v jiných vykazovat věkově adekvátní, nebo dokonce opožděný vývoj (např. dovedou číst již ve 3 letech, ale ještě v 5 si nedovedou zavázat tkaničku u bot)
- o mohou mít na svůj věk širokou slovní zásobu a vyspělý verbální projev
- o mohou mít neskutečnou paměť
- o některé věci se naučí neuvěřitelně rychle bez pomoci druhých
- o mohou zvládat složitější myšlenkové operace než vrstevníci
- o mohou vykazovat schopnost práce s abstraktními myšlenkami s minimem konkrétní zkušenosti pro pochopení
- o mohou vidět jasně vztahy příčiny a následku
- o mohou vidět vzorce, vztahy a souvislosti, které jiní nevidí
- o mohou vždy přicházet s „lepšími způsoby“ řešení věcí; navrhnou je spolužákům, učitelům a dalším dospělým – ne vždy vhodným způsobem
- o mohou dávat přednost komplexním a náročným úkolům
- o mohou být schopné přenášet své vědomosti do nových situací a řešení problémů
- o mohou se chtít podělit o vše, co vědí
- o mohou být zvědavé na všechno, co se děje okolo nich, a klást nekonečné otázky
- o mohou být nadšenými a ostražitými pozorovateli
- o mohou být horlivé, někdy extrémně citlivé i vznětlivé; dokážou být zcela pohlceny aktivitami nebo myšlenkami
- o mohou mít často mnoho (neobvyklých) zájmů, koníčků a sbírek
- o mohou být silně motivováni dělat to, co je zajímavé, a to svým vlastním způsobem, raději pracují nezávisle, některé dokonce samostatně
- o mohou mít ohromnou míru energie
- o mohou mít cit pro krásno a lidské pocity, emoce a očekávání

- o mohou mít zvýšený smysl pro spravedlnost, morálku a fair play, mohou se zajímat o globální problémy
- o mohou mít sofistikovaný smysl pro humor

2) V negativním ohledu autoři uvádějí tyto projevy:

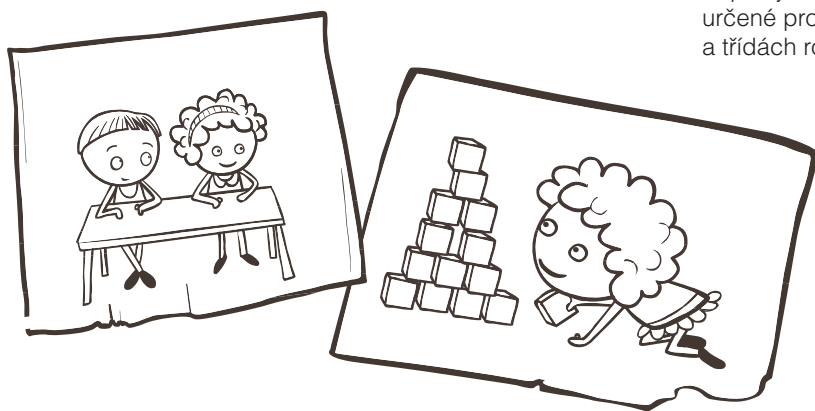
- o odmítají práci nebo pracují ledabyle
- o jsou nervózní při tempu práce třídy, které považují za nedostatečně aktivní, nebo nevidí jasný pokrok v práci
- o protestují proti rutinní a předvídatelné činnosti
- o kladou choulostivé otázky, vyžadují zdůvodnění, proč se mají věci dělat určitým způsobem
- o odmítají určování práce a příkazy
- o sní v průběhu dne
- o ovládají třídní diskuse
- o bývají panovačné k učitelům i spolužákům
- o jsou netolerantní k nedokonalosti vůči sobě i ostatním
- o přecitlivěle reagují na kritiku, snadno se rozpláčou
- o odmítají se podřídit
- o odmítají kooperativní učení
- o „hrají divadlo“ a ruší spolužáky
- o mohou se stát „třídním šaškem“

U mimořádně nadaného dítěte se nemusí – a ani nemohou – nezbytně objevit všechny tyto charakteristiky. Pokud ale dítě naplňuje velkou část z nich, je zapotřebí zamyslet se, zda nemůže být mimořádně nadáno, a doporučit rodičům odborné vyšetření.

2.5. Přístup k nadaným dětem

V diskuzích o přístupech k nadaným dětem ve školách je nutné vzít v úvahu, že se nejedná o jednoznačně sourodou skupinu. Naopak, je tvořena nejméně dvěma většími skupinami (podskupinami), jejichž význam a charakteristiky se často zaměňují, přeceňují nebo nedoceňují. Jsou to:

- o Žáci mimořádně nadprůměrní, kteří dosahují mimořádně nadprůměrných výsledků. K takovým výsledkům jsou motivovaní a při jejich dosahování jsou dostatečně konformní. Vzdělávací systém a výchovné podmínky považují za dostačující, tudíž pro sebe motivující. V běžných školách nejvíce využívají různé doplňující vzdělávací školní a mimoškolní aktivity určené pro nadané žáky a ve výběrových školách a třídách rozmanitou nabídku vzdělávání.



- Žáci mimořádně nadprůměrní, kteří však nadprůměrných výsledků nedosahují. Nejsou k vynikajícímu výkonu motivovaní a při dosahování jakýchkoliv studijních výsledků nejsou dostatečně konformní. Vzdělávací systém a výchovné podmínky považují za nedostačující, v řadě případů až za demotivující, organizované vzdělávací aktivity jsou jim obvykle lhostejné.

Část druhé skupiny ještě tvoří mimořádně nadaní žáci, kteří podle zahraničních statistických údajů představují přibližně 2 % celé dětské populace. Dominantním rysem těchto mimořádně nadaných dětí je rychlejší intelektový rozvoj, přesahující intelektový rozvoj vrstevníků. To je jeden z mnoha důvodů, proč si mimořádně nadané děti se svými vrstevníky téměř nerozumějí. Obtížně se přizpůsobují a mívají také vnitřní zábrany ke konformnímu jednání (na rozdíl od první skupiny mimořádně nadprůměrných žáků). Neztotožňují se ani s požadavky vyučujících vůči vrstevníkům při vyučování ve třídě, protože je považují za nedostačující.

3. Legislativa v ČR pro MND

Budoucnost každé společnosti závisí na tom, jak využije lidský tvořivý potenciál – talent mladé generace. Potřeba péče o nadané žáky je podpořena také legislativou. Aktuálně se stává, stejně jako u příslušných institucí v zahraničí, předmětem seriózního zájmu v našem školství.

Právní předpisy vymezují u všech dětí, žáků a studentů povinnost škol vytvářet podmínky pro rozvoj jejich nadání. Míra nadání jednotlivých žáků pro naplnění smyslu právního předpisu není podstatná. Je to obecný požadavek zákonodárce na všechny školy. U těch žáků, u nichž dojde v kterékoliv fázi jejich vzdělávání k projevům mimořádného nadání, zákonodárce stanovuje, jakým způsobem může být toto mimořádné nadání dále podporováno a rozvíjeno. Rozvoj nadání mladé generace v prostředí demokratické společnosti a probíhající radikální reformy českého školství z právního hlediska upravují:

- zákon č. 561/2004 Sb., o předškolním, základním, středním, vyšším odborném a jiném vzdělávání (školský zákon), ve znění pozdějších předpisů
- navazující vyhláška č. 73/2005 Sb., o vzdělávání dětí, žáků a studentů se speciálními vzdělávacími potřebami a dětí, žáků a studentů mimořádně nadaných
- vyhláška č. 72/2005 Sb., o poskytování poradenských služeb ve školách a školských poradenských zařízeních. Vyhláška vymezuje standardy diagnostiky a také nově od platnosti této vyhlášky zahrnuje diagnostiku nadání mezi standardní poradenské služby. Rodič dítěte tak může zdarma požádat o vyšetření nadání svého dítěte v jakékoliv pedagogicko-psychologické poradně bez dalších, např. problémových ukazatelů, které by mohly ovlivňovat jeho vzdělávání

- Informace ke vzdělávání dětí, žáků a studentů mimořádně nadaných, zabezpečující realizaci ustanovení § 17 zákona č. 561/2004 Sb. a části třetí vyhlášky č. 73/2005 Sb.

Především školský zákon jednoznačně zakotvuje princip práva na individuální přístup k žákům a zároveň ukládá brát ohled na vzdělávací potřeby jednotlivců. Uvedené právní předpisy dále stanovují povinné podmínky všestranného rozvoje nadaných žáků. K zabezpečení péče o nadané žáky byla také vytvořena „Informace ke vzdělávání dětí, žáků a studentů mimořádně nadaných“ (Věstník MŠMT).

4. Organizace zabývající se nadáním a MND v ČR

Počátečním krokem k rozpracování dalších výzkumných šetření a analýz je zmapování všech organizací v ČR, jež se zabývají nadáním a prací s mimořádně nadanými dětmi. V této části se zaměříme na popis, jak jednotlivé organizace přistupují k nadání z hlediska celkové koncepce či zákonů.

4.1. Školy

4.1.1. Mateřské školy

Často se (mimořádné) nadání projevuje již v předškolním věku dítěte, proto je potřeba věnovat dostatek pozornosti právě jedné z prvních organizací, která přichází s těmito dětmi do kontaktu. Prioritou předškolního vzdělávání je individualizace vzdělávání. Mateřské školy pracují od roku 2004 podle rámcového vzdělávacího programu pro předškolní vzdělávání (dále jen RVP PV). Jedním z hlavních principů RVP PV je, že současné předškolní vzdělávání umožňuje rozvoj a vzdělávání každého jednotlivého dítěte v rozsahu jeho individuálních možností a potřeb, děti se speciálními potřebami nevyjímaje. Tím je dán předpoklad i možnost ke vzdělávání dětí i s mimořádným nadáním.

4.1.2. Základní a střední školy

Problematiku MND řeší na ZŠ rámcový vzdělávací program (RVP), který byl schválen v roce 2004. Vyhláška pro ZŠ a SŠ upravuje několik základních možností práce s mimořádně nadanými žáky. Jedná se především o tři základní možnosti práce s mimořádně nadaným žákem, které vycházejí z jeho individuálních potřeb a opírají se o vyjádření pracovníka pedagogicko-psychologické poradny, školy a rodiny dítěte.



Jde o:

1. vytvoření individuálního vzdělávacího plánu (na základě schválení ředitele školy a s písemným doporučením školského poradenského zařízení)
2. obohacování učiva (spočívá na principech individualizace a vnitřní diferenciaci výuky)
3. akceleraci vzdělávání žáka, čímž se rozumějí především dvě varianty urychlení procesu vzdělávání mimořádně nadaného žáka:

1. předčasný vstup do vzdělávacího procesu daného stupně vzdělávání
2. urychlení procesu vzdělávání nadaného žáka

Školy jsou podle zákona povinné postarat se o vzdělávání mimořádně nadaných dětí. Učitelé, ačkoli na to nejsou systematicky připravováni, mají velmi často rozhodující úkol jako nominátoři při identifikaci nadaných a často ovlivňují přímo či nepřímo další profesní volbu žáka. Jaká je současná situace v přístupu k MND na školách v ČR, ukazuje analýza České školní inspekce v kapitole 5.1.

4.1.3. Vynoké školy



Ne každá vysoká škola či každá fakulta má svůj (zdokumentovaný) systém tvorby a zajišťování akcí pro nadané. Nejčastěji se aktivity realizují v rámci specifických akcí, zahrnovaných též pod propagaci oboru nebo studia na fakultě. Převažujícím motivem je ale získávání studentů ke studiu na oboru nebo na fakultě. Akce v rámci jednotlivých oborů (nikoli fakult) nejsou příliš koordinované. VŠ se výraznou měrou podílejí na realizaci celostátně vyhlašovaných soutěží.

Současné aktivity pro nadané studenty VŠ
Repertoár aktivit pro nadané studenty je pestrý:

- o účast ve „Studentské vědecké a umělecké (tvořivé) práci (činnosti)“
- o zapojení do vědecké práce kateder
- o nabídka (zahraničních) stáží
- o finanční podpora odborně aktivních studentů, kteří se nějak podílejí na výzkumné či vědecké činnosti školy

Práce s nadanými studenty na VŠ je hodnocena jako spíše dostatečná, často s tím, že se nadaný musí projevit (přihlásit), spíše než že se nadaní aktivně vyhledávají. Většina VŠ soustřeďuje svou práci s talentovanými studenty kolem doktorského studia, nabídky práce na vědeckých úkolech, zapojení do práce na katedrách a ústavech, hledání finanční pomoci během studia či zaměstnání po ukončení studia.

4.2. Mimoškolní organizace

Nabídka mimoškolních aktivit pro děti je velice široká, především ve velkých městech. Tyto organizace se od jiných odlišují tím, že zde děti vykonávají činnosti společně, bez ohledu na zájmy a nadání dětí. Činnosti se v rámci aktivit mění, děti si tak mohou vyzkoušet, na co mají chuť, bez ohledu na své nadání. Zájem o určitý obor se totiž nemusí křýt s nadáním. Dítě tak má možnost seznámit se s činnostmi, které ho zajímají a v kterých může vynikat, nebo naopak zjistit, že existují také oblasti, v nichž je slabší než ostatní. Díky různorodým situacím se dítě může velmi dobře naučit spolupracovat s ostatními dětmi, učit se pomáhat i přijímat pomoc, posilovat své sociální kompetence.

Slabinou úzce specializovaných organizací a především některých oblastí (hlavně jde o sport) je jejich finanční náročnost. Sociálně slabší rodiče, ačkoliv vidí nadání svého dítěte, mu nemohou dopřát potřebnou péči odborníků a zajistit mu dostatečné materiální zázemí. Tyto rodiny poté často využívají nabídek center volného času a kroužků v rámci školy, kde je nadání dítěte alespoň částečně rozvíjeno.

Mezi nejnámější a nejvíce využívané patří:

4.2.1. Střediska volného času (SVČ)

Můžeme je znát pod názvy Domy dětí a mládeže.

Většina SVČ aktivně spolupracuje se školami různých stupňů na přípravě vlastní nabídky aktivit a programů. SVČ se také aktivně podílejí na spoluorganizování žákovských soutěží a olympiád, dále participují na sportovních a uměleckých soutěžích, atd. Velká část z nich také pořádá pro děti a mládež tábory (např. pobytové, příměstské, sportovní nebo turistické). Analýza dotazníkového šetření v kapitole č. 6. a 7 dokládá, jak tyto střediska umějí pracovat s MND.

4.2.2. Kroužky na školách

Mezi další známé mimoškolní aktivity patří kroužky na ZŠ. Tyto kroužky vždy nabízí škola podle svých možností. Mezi známé a oblíbené patří kroužky jazykové, taneční či sportovní. Zde může být talent dítěte teprve objeven a učitel pak může doporučit další postup rozvoje schopností dítěte.

4.2.3. Kluby a spolky

Existují také úzce vyprofilované organizace, jako například sportovní kluby, junáci, skauti, ale také specializované spolky a kluby zaměřené na specifické oblasti, jako je např. biotechnologie, mikroelektronika, robotika, a spousta dalších spolků, které



kteří se neustále rozšiřují vzhledem k rychlému informačnímu a technologickému pokroku. Jejich zaměření je jasné na první pohled a mnohokrát navazují na současnou vědu a výzkum. Lze předpokládat, že mimořádně nadané dítě bude intuitivně navštěvovat klub či spolek, kde bude moci přirozeně rozvíjet své nadání.

Sportovní kluby jsou výborné pro sportovně nadané děti. Některé provádějí výběr dětí přímo na školách okolo třetího ročníku základní školy. Pokud dítě vyberou, často pak přechází na školu spolupracující s konkrétním klubem. Ve sportovních klubech jsou děti neustále vystavovány různým zkouškám a dále vybíráni jen ti nejnadanější. Někdy mladý člověk několikrát změní sportovní disciplínu, než nalezne pro sebe tu vhodnou.

4.2.4. Základní umělecké školy

Nadání v uměleckých oborech rozvíjejí v rámci mimoškolní činnosti základní umělecké školy. Nejčastěji se setkáváme s hudebními obory, především s hrou na hudební nástroje. Děti své schopnosti mohou uplatnit jak v sólové hře, tak rovněž v orchestrálních uskupeních.

Základní umělecké školy ale poskytují také vzdělání ve výtvarných a tanečních oborech. Na těchto školách dítě absolvuje studium po cyklech a dostává osvědčení o jeho úspěšném absolvování. Některé výrazné talenty, objevené na těchto školách, dále pokračují na výše uvedených konzervatořích a umělecko-průmyslových školách. Stejně jako u sportu, i zde platí, že ta „správná“ oblast se může odhalit až časem a postupným zkoušením různých možností.

4.2.5. Nevládní a neziskové organizace (NNO)

Nevládní a neziskové organizace (NNO) mají široké pole působnosti, ať už jako subjekty, které hájí zájmy rodičů, dětí či „oborových“ komunit, nebo přímo realizují konkrétní (např. vzdělávací) akce.

Mezi hlavní aktéry NNO, zabývající se péčí o rozvoj kognitivně nadaných dětí, patří:

- o Asociace malých debružárů ČR, o. s.
- o Asociace pro mládež, vědu a techniku AMAVET, o. s.
- o Centrum nadání
- o Česká pedagogická komora
- o MENSA ČR
- o Regionální technické muzeum, o. p. s.
- o Sdružení Arachne, o. s.
- o Sdružení na podporu talentované mládeže České republiky, o. s.
- o Rodinná centra
- o a jiné

Vzhledem k tomu, že v současné době neexistuje žádný systém péče o nadané, NNO svou činností reagují na společenskou poptávku a často vyvíjejí činnost tam, kde by měl péči o děti zajišťovat stát.

4.3 MŠMT a ostatní přímo řízené organizace (OPŘO)

4.2.1. Střediska volného času (SVČ)

Ministerstvo školství je z hlediska vytváření systémových opatření klíčovým aktérem nejen v rámci jeho aktivit v resortu – vzdělávání – ale i jako subjektu, který má možnost řešit přesahy a vazby do ostatních oblastí a resortů a podávat návrhy legislativních opatření.

4.3.2. Ostatní přímo řízené organizace MŠMT

Přímo řízené organizace MŠMT spojují ministerstvo s většinou ostatních aktérů, v našem případě se jedná o realizátory celostátních aktivit (soutěží), pracovníky krajských úřadů, školy, pedagogicko-psychologické poradny a střediska volného času.

Mezi ostatní přímo řízené organizace, které mohou významnějším způsobem zasahovat do problematiky péče o nadané, a jejich činnost tak může být relevantní sledovanému tématu, byly zařazeny následující instituce:

- o Česká školní inspekce (ČŠI)
- o Ústav pro informace ve vzdělávání (ÚIV)
- o Institut pedagogicko-psychologického poradenství ČR (IPPP)
- o Výzkumný ústav pedagogický (VÚP)
- o Národní institut pro další vzdělávání (NIDV)
- o Národní institut dětí a mládeže (NIDM)

IPPP ČR se věnuje především otázkám diagnostiky, vytváření diagnostických a intervenčních nástrojů pro psychology i pedagogy a DVPP v této oblasti.

VÚP věnuje pozornost především didaktickým otázkám a úpravám obsahu učiva.

NIDV se zaměřuje na další vzdělávání pedagogických pracovníků (DVPP) a NIDM na organizování soutěží a navazujících aktivit a zájmových aktivit pro volný čas.



4.3.2.1. Institut pedagogicko-psychologického poradenství ČR (IPPP)

Mimořádné nadání žáka dokládá pedagogicko-psychologické vyšetření ve školském poradenském zařízení. Úroveň mimořádného nadání v oblastech pohybových, uměleckých a sociálních posuzuje odborník v příslušném oboru na základě doporučení školského poradenského zařízení.

Vstupní komplexní vyšetření mimořádného nadání ve školském poradenském zařízení zahrnuje:

- o podrobnou analýzu anamnestických dat zjištěných z rodinné anamnézy
- o vyšetření rozumových schopností, kreativity, osobnosti, zájmů, specifík práce s učivem a strategií myšlení
- o zejména u předškolních dětí a mladších žáků též pedagogické vyšetření (zrakové a sluchové vnímání, lateralita, písemný projev, čtení a matematika)

Kontrolní vyšetření provádí školské poradenské zařízení jednou za rok. V praxi dosud nedokáže řada PPP z důvodů kapacitních i odborných pedagogickou diagnostiku nadaných plnohodnotně zajistit.

Psychologové PPP mají k dispozici standardizované nástroje k diagnostice mimořádného nadání a také standardizovaný neverbální test pro diagnostiku tvořivosti. Speciální pedagogové PPP nemají žádné testy, které by byly určené (též) k pedagogické diagnostice nadání, proto k tomuto účelu využívají i některé nástroje určené primárně k pedagogické diagnostice specifických poruch učení.

V souladu s tím, že legislativa vymezuje skupinu žáků mimořádně nadaných teprve od roku 2005, bylo zatím nejvíce nadaných identifikováno na prvním stupni základní školy. Početně druhou největší skupinou identifikovaných jsou pak děti předškolního věku.

4.3.2.2. Národní institut dětí a mládeže (NIDM)

NIDM se zabývá problematikou neformálního a zájmového vzdělávání a činností školských zařízení. Jedná se o odborné zařízení MŠMT. Organizacím pořádajícím zájmové vzdělávání zajišťuje metodickou a organizační podporu a další vzdělávání pedagogických pracovníků.

V oblasti školství zajišťuje výše zmíněné předmětové olympiády. V rámci NIDM působí zaměstnanci, kteří vyhledávají, rozvíjejí a podporují nadané a talentované děti. Tito zaměstnanci

jsou sdruženi v oddělení Talentcentra. NIDM v rámci Talentcentra realizuje projekt Talnet, který v on-line podobě nabízí aktivity nadaným dětem se zájmem o přírodní a technické vědy. „Cílem projektu je identifikace kognitivně nadaných (včetně skrytě nadaných) a rozšíření systematické nabídky vzdělávacích příležitostí v přírodních a technických vědách bez ohledu na čas a prostor. Talnet spolupracuje s oborovými specialisty, učiteli, rodiči a psychology. Důraz je kladen jak na rozvoj specifického nadání, tak na harmonizaci vývoje nadaných.“
Zdroj: www.talnet.cz, www.nidm.cz.

4.3.3. Krajské úřady

Krajské úřady jsou důležitým článkem samosprávy a výkonu státní správy nejen v oblasti vzdělávání, navíc jsou zřizovateli středních škol a řady středisek volného času (SVC).

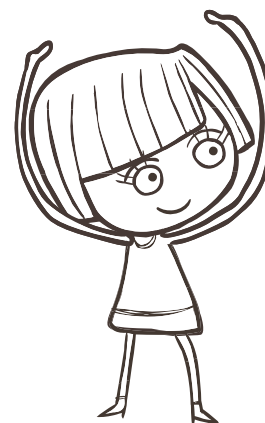
Problematika podpory nadaných je v krajích řešena vyhlášením dotačních programů, případně v krajích selektivně existuje jednotlivá, často nárazová podpora. Všechny kraje podporují nižší kola celostátních soutěží (okresní a krajské), na které rovněž navíc přispívají finančními prostředky (výše finančních prostředků se liší v jednotlivých krajích), mnoho krajů podporuje též další regionální soutěže, nicméně by bylo potřeba zvážit stávající podobu, rozsah, tematické zaměření a financování soutěží.

4.4. Zaměstnavatelé

Zaměstnavatelé (míníme tím nejen podniky či firmy, ale např. i výzkumná a vývojová pracoviště) představují velmi důležitou skupinu aktérů. Potenciálně by mohli hrát větší úlohu při identifikaci a péči o nadané za předpokladu, že se podaří skloubit jejich požadavky a nabídky s možnostmi nadaných a zároveň vytvořit podmínky pro zpřístupnění takové nabídky pro rozvoj požadovaných schopností mezi nadanými.

Konkrétní zkušenosti zaměstnavatelů s podporou:

- o Sponzoring
- o Sport
- o Vysoké školy
- o Granty
- o Výchova učňů
- o Praxe pro studenty vysokých škol
- o Zaměření na mladé celkově
- o Jiné priority pro podporu
- o Diplomové práce
- o Exkurze
- o Praxe
- o Prezentace firem



Zaměstnavatelé očekávají od konkrétních podpor, které v současné době nabízejí talentovanému člověku:

- chuť se učit
- spolupracovat
- mít motivaci
- zvýšit jeho sebevědomí.

5. Realizované analýzy a studie v ČR a jejich závěry

Pro zmapování postoje organizací k MND v ČR jsme vybrali několik zajímavých analýz či studií, které poukazují na současný stav péče o nadané. Jejich závěry by měly vést k zamyšlení nad současnou situací.

5.1. Analýza a zpráva České školní inspekce

Jako první byla vybrána analýza vytvořená ČŠI, která podává stěžejní informace o situaci a přístupu českých škol k MND. Zobecněné zkušenosti z inspekčních činností ČŠI ukazují, že v identifikaci nadaných, tj. zvláště intelektově vybavených dětí a v přístupech k nim panuje ve školách mnoho nejasností, mýtů, stereotypů či zjednodušení.

Název: Umí školy pracovat s nadanými žáky?
Autoři: Česká školní inspekce

Cíl studie:

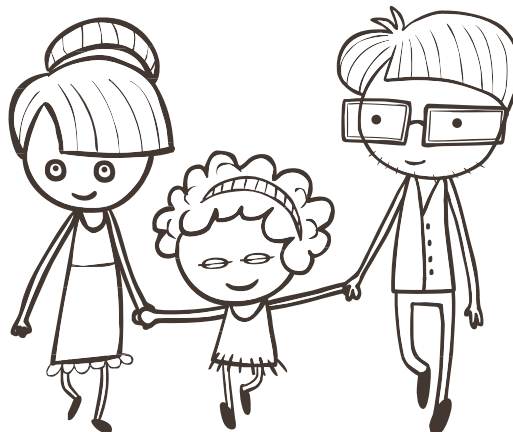
Česká školní inspekce získala při plnění hlavních úkolů inspekční činnosti ve školním roce 2007/2008 množství údajů vypovídajících o práci škol s nadanými žáky. Byly to především ukazatele zjišťované k dané problematice v rámci institucionálního hodnocení škol a při tematicky zaměřených šetřeních v různých vzdělávacích oblastech.

Hlavním cílem zpracování poznatků z to- hoto tematického okruhu bylo podat první souhrnnou informaci ČŠI o identifikaci nadaných žáků ve školách, o vytváření podmínek k uspokojování vzdělávacích potřeb těchto žáků a o způsobech práce směřujících k dalšímu rozvoji jejich nadání. Dalším cílem bylo objasnit teoreticko-metodologický přístup k řešení základních otázek daného tématu a praktická východiska obsahového zaměření navrhovaných podnětů a opatření ke zlepšení současného neuspokojivého stavu.

Závěry, shrnutí a doporučení

Analýza inspekčních zjištění ukázala, že práce s nadanými žáky v českých školách není systematická. Přestože pedagogové obvykle vědí o různých skupinách žáků, kterým je třeba věnovat nadstandardní pozornost, nestala se tato činnost běžnou součástí jejich práce. Zatím spíše hledají specifické programy a vhodné nástroje odpovídající vzdělávacím potřebám těchto skupin.

V řadě škol se již zlepšila úroveň individuálních plánů i spolupráce s poradenskými zařízeními. Plány jsou průběžně vyhodnocovány a ve spolupráci s rodiči se korigují další postupy. Podpora nadaných žáků je však nesystematická, nejčastěji orientovaná pouze na jejich zapojování do školních a mimoškolních soutěží a olympiád. Výsledky inspekce ukazují spíše na deklarovanou připravenost podmínek a odhodlanost škol k práci s nadanými žáky, než na pozitivní realitu vytváření tvořivého motivačního prostředí. S plnou vážností je nutné v odpovědi na otázku, zda „školy umějí pracovat s nadanými žáky“, konstatovat, že ve školách v zásadě převládá bezradnost, někdy i nezáměr a neochota (chybí motivace), kontrast mezi deklarovanými podmínkami a skutečností (např. podmínky společného vzdělávání žáků všech úrovní nadání ve stejné třídě atd.), ale i obecně nepochopení celé problematiky rozvojových potřeb zejména mimořádně nadaných žáků.



Pozornost nadaným žákům se podle zjištění ČŠI zpravidla vyčerpává zájmem o skupinu výrazně nadprůměrných žáků, dosahujících nadprůměrných výsledků, kterým dostačuje v motivaci k výkonu stávající vzdělávací systém.

Na základě provedené analýzy je zřejmé, že ve sledování dané problematiky je nutné stanovit jednotný postup, který by se stal jednou z priorit

inspekční činnosti ČŠI. Součástí tohoto postupu musí být vytvoření měřitelných kritérií (a také nástrojů) k hodnocení práce nadanými žáky při běžných inspekčních činnostech ve školách a při hospitacích, kdy je třeba zejména dbát na to, zda učitel ve vyučovacích hodinách dodržuje některá pravidla práce s nadanými žáky.

Na základě důkladné analýzy poznatků z dosavadního sledování práce pedagogů s nadanými žáky ČŠI formuluje následující doporučení a očekávání vůči dalším zainteresovaným subjektům.

Školám doporučuje podle stávajících možností:

- o prohloubení informovanosti pedagogů o problematice práce s nadanými žáky s cílem dosažení aktivnějšího vyhledávání a identifikace mimořádně nadaných žáků
- o zvýšení kvality individuálních vzdělávacích plánů pro mimořádně nadané a mimořádně nadprůměrné žáky
- o zkvalitnění spolupráce s ostatními druhy škol a pracovišti, která se mohou podílet na intenzivnějším rozvoji a využití potenciálu nadaných žáků

Od pedagogického výzkumu a vysokých škol se očekává:

- o zpřesnění formulací odborných pedagogických kompetencí pro práci s nadanými žáky a podle možností vytváření podmínek pro rozvoj těchto kompetencí u studentů v rámci řádné vysokoškolské výuky a u stávajících pedagogů v rámci postgraduálního studia.

5.2. Analýza NIDM provádějící výzkum o přístupu středisek volného času k MND

Tato druhá analýza byla vybrána jako názorná ukázka toho, kde se v přístupu SVC nacházejí nedostatky, které brání v lepší péči o MND. Větší důležitost je kladena na SVC z důvodu větší volnosti ve srovnání se školami, protože by mohla sehrát výraznější úlohu v systému péče o nadané.

Název: Výzkumné šetření středisek volného času

Autoři: Národní institut dětí a mládeže

Cíl studie:

Cílem studie bylo získat následující informace, které více objasní:

- o jaká je představa o nadaném dítěti z pohledu pracovníků SVC
- o jak jsou pracovníci SVC obeznámeni s problematikou péče o nadané a mimořádně nadané (platnou legislativou) a zda vůbec mají o tuto problematiku zájem
- o jaké mají SVC možnosti finanční podpory aktivit pro nadané
- o jaké aktivity pro nadané SVC nabízejí (počet, případně o jaké typy se jedná)
- o jaké aktivity by se daly využít i v jiných SVC (příklady dobré praxe)

Závěry, shrnutí a doporučení

Ze získaných podkladů vyplývá, že s talentovanými dětmi a mládeží v oblasti přírodovědné (mimo jiné i astrologie) a technické (i fotografie, elektrotechnika, robotika) se zabývá jenom poměrně malé procento SVC.

Mezi největší překážky práce s nadanými dětmi podle SVC patří peníze, prostorové, popř. časové podmínky, vhodní pedagogové a často byl uváděn malý zájem ze strany dětí. Co se týče zvláštního vybavení pro práci s intelektově nadanými, většina SVC uvedla, že žádné nemají, popř. že vybavení je zastaralé (např. mikroskopy, PC).

Při identifikaci bylo zjištěno několik problémových oblastí:

- o není přesně vymezeno, koho lze označit pojmem „nadané“ či „talentované“ dítě
- o pracovníci krajských úřadů vyjádřili potřebu přesnějšího vymezení, jaké dítě patří mezi „nadané“, a je tedy možné mu případně poskytnout nějakou podporu
- o celkově se pracovníci SVC shodli na tom, že ubývá zájem dětí o oblast přírodních věd a techniky, např. o modelářské kroužky
- o v poslední době výrazně klesá rovněž zájem o kroužky, kde se pracuje s počítači, při realizaci aktivit jsou nedostatečné finanční zdroje, zastaralé vybavení, nedostatečné prostory, popř. se projevuje to, že nadaných je málo, tj. je za ně málo bodů
- o nedostatek financí
- o nedostatek dobrých vedoucích
- o konkurence ZŠ, kde děti mohou chodit do kroužků zdarma, nezajímají talentů chodit do SVC, popř. nezajímají SVC tyto aktivity realizovat

Během šetření vzniklo mnoho návrhů, jak je možné danou situaci řešit:

Na SVC by mohly vznikat kroužky přírodních věd, kde by se scházely děti se zájmem o různé oblasti přírodních věd, které by mohly prostřednictvím počítače komunikovat s učiteli v VŠ či jinými odborníky v daném oboru, ale měly by též možnost se setkávat a komunikovat mezi sebou, a tím se dále rozvíjet; děti totiž v určitém věku mají zájem se vzájemně setkávat, tato setkání je obohacují, získávají zde přátele se stejnými či podobnými zájmy, necítí se tolik vyřazení z kolektivu.



Co se týče konkrétní podpory, SVC by v současnosti nejvíce přivítala:

- o možnost podpory individuální péče o talentované dítě, tj. možnost finančně ohodnotit lektora, který se věnuje individuálně třeba jen jednomu nadanému dítěti (v současnosti to lektor dělá jen na bázi dobrovolnosti a hlavně osobního nadšení, bez možnosti finančního ocenění)
- o větší možnost finanční podpory mezinárodní reprezentace, tj. možnost „zafinancovat“ výjezdy dětí (např. tanečních či pěveckých souborů apod.) na mezinárodní soutěže, eventuálně na různá mezinárodní setkání za účelem výměny zkušeností apod. (v současnosti často pro mnohé děti finančně nedostupné)
- o možnost finančně podpořit vzdělávání lektorů, kteří pracují s nadanými dětmi; aby mohli děti vést dál, musí sami sledovat trendy v dané oblasti a rozvíjet se (v rámci projektu Nadání... brána k úspěchu mají možnost pracovníci organizací zájmového vzdělávání účastnit se prezenčních či e-learningových kurzů od září 2011)
- o uznávání neformálního vzdělávání
- o dobře vybavené počítačové učebny, které jsou v současné době využívány mnohem méně než dříve, neboť děti mají již většinou počítač doma, by bylo možné využívat k e-learningovému či on-line vzdělávání (viz např. Talnet, který rozvíjí nadání dětí v oblasti přírodních a technických věd)
- o Na rozdíl od zahraničí je u nás kladen důraz na jiné minority, které jsou podporovány státem. Rezervu v této oblasti práce pocituje většina SVC, za důležité považují umět nadchnout děti pro určitý obor a zlepšit podporu legislativní a finanční.

Název: Výzkumné šetření mateřských škol

Autoři: Národní institut dětí a mládeže

Cíl studie:

K problematice vzdělávání mimořádně nadaných dětí je možné se vyjádřit z hlediska koncepce vzdělávání v mateřských školách, přesněji z hlediska vzdělávacího obsahu.

Cílem této studie bylo zjistit, jak je systém vzdělávání RVP PV aplikovatelný v praxi a jaké jsou jeho výsledky při identifikaci dětí s mimořádným nadáním.

Závěry, shrnutí a doporučení

Ze studie vyplývá, že základní legislativní podmínky pro péči o mimořádně nadané děti v MŠ existují, implementace je založena na vlastní iniciativě MŠ nebo jejich učitelek. Není řešena otázka identifikace. Problém není vnímán jako závažný, avšak pořád zůstávají následující otázky:

- o zda je vhodné identifikovat již předškolním věku u jedince nějaké mimořádné nadání
- o zda preference jedné dovednosti nebude na úkor ostatních dovedností a schopností, které jsou pro tento věk důležité (jde přece jenom o všestranný rozvoj dítěte)
- o zda lze s určitostí říci, že je dítě mimořádně nadané; nejde jen o akceleraci v jeho vývoji, třeba na základě vhodných podmínek (domácí prostředí, apod.)?

5.3. Analýza NIDM provádějící výzkum o přístupu MŠ k MND

Toto šetření mateřských škol bylo vybráno na základě doporučení experta se znalostí praxe na krajském úřadu. Důvodem je i skutečnost, že často se (mimořádné) nadání projevuje právě v předškolním věku, a kromě toho nelze obecně pominout tento stupeň vzdělávání v rámci perspektivy celoživotního učení. Orientační šetření v oblasti MŠ bylo zaměřeno na zjištění legislativních možností a na exkurzi do praxe škol pro ilustraci současného stavu.

Doporučením je stanovit hlavní rysy (projevy chování, znalosti, dovednosti), které ukazují na kognitivní nadání v oblasti technického zaměření v tomto věku.

Při vyhodnocování výzkumu byla zjištěna nedostatečná informovanost učitelek MŠ. Na otázku, jestli se ve své praxi setkaly s MND, sice odpověď zněla, že ano, ale pouze výjimečně za celou dobu jejich praxe. Dokonce ani nevěděly, co termín MND znamená. Další z otázek byla, jaký je jejich názor na vzdělávání MND v MŠ. Zde se můžete seznámit s některými z odpovědí:

- o MND do MŠ nechodí mnoho, učitel není zvyklý s nimi pracovat, problém řeší až teprve, když se s MND setká
- o MND by potřebovaly být vyčleňovány do menších skupin
- o nadání se vůbec nerozvíjí, děti se v MŠ nudí, potřebovaly by speciální školku

5.4. Analýza NIDM provádějící výzkum o přístupu zaměstnavatelů k nadaným

V tomto materiálu jim věnujeme větší pozornost, protože se domníváme, že se jedná o jednu z nejdůležitějších otázek pro nadaného, tj. jeho uplatnění, využití jeho nadání po absolvování školy.

Název: Výzkumné šetření zaměstnavatelů

Autoři: Národní institut dětí a mládeže

Cíl studie:

- o vytvoření kategorizovaných popisů typických profilů nadaných z hlediska potřeb zaměstnavatelů a možností uplatnění nadaných
- o kategorizovaný přehled konkrétních možností podpory vzdělávacích aktivit pro nadané v konfrontaci s aktuálním legislativním rámcem a stávajícími aktivitami pro kognitivně nadané, jak je vnímán zaměstnavateli
- o přehled konkrétních vážných překážek, které vnímají zaměstnavatelé při získávání nadaných pro práci, při následném využití jejich kapacit a udržení v jejich firmě a při aktivní podpoře identifikace a práce s nadanými ve fázi počátečního vzdělávání
- o kategorizované požadavky na funkčnost a využití systému identifikace a práce s nadanými v přírodovědných a technických oborech ze strany zaměstnavatelů

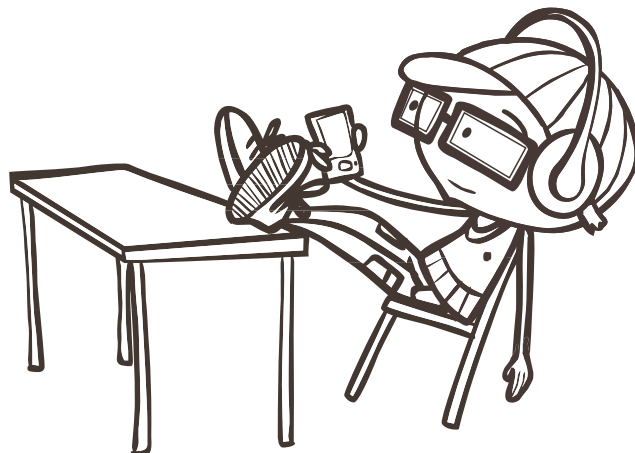
Závěry, shrnutí a doporučení

Při průzkumu byly zjištěny informace, že naprostá většina zaměstnavatelů je přesvědčena o tom, že podpora mladých nadaných lidí ze strany firem je důležitá. Jako důvody nejčastěji uvádějí, že si firmy tímto způsobem zajistí do budoucna schopné zaměstnance nebo spolupracovníky, a také že by se firmy měly snažit o obecné zvyšování vzdělanosti.

Hlavním důvodem pro podporu nadaných v praxi u firem, které s ní již mají zkušenosti nebo které o ní uvažují, je však jednoznačně příslib pozdější práce talentovaných lidí ve firmě.

Firmy jsou ochotné podílet se na vyhledávání a přípravě nadaných dětí a mládeže. Ve spektru škol od základních, přes střední až po vysoké je největší ochota podporovat spolupráci

s vysokými školami. Mladší věk není pro firmu vnímán jako tolik přínosný a výhodný. Očekávaná je podpora technických oborů, které soupeří s atraktivními humanitními obory; projevuje se nedostatek studentů a učňů v technických oborech a nedostatek talentovaných. Firmy jsou pro podporu motivovány především ziskem.



Za typické firmy, které se talentům věnují, jsou považovány velké, mezinárodní firmy s dostatkem finančních a personálních zdrojů. Jde o společnosti, které chtějí mít kvalitní zaměstnance a kvalitu svých zaměstnanců považují za svou velkou přidanou hodnotu. Menší a české firmy jsou vnímány jako ty, jež tolik talentované lidi nepodporují.

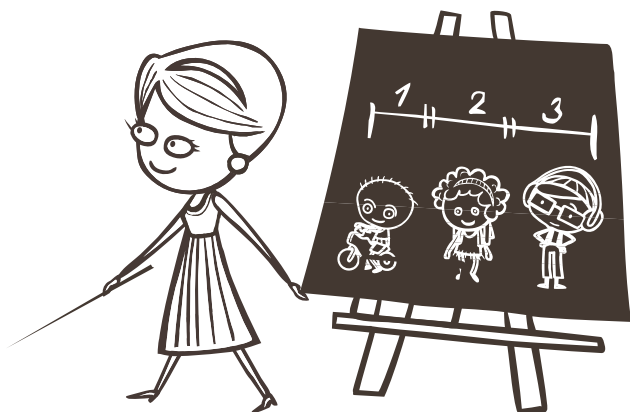
Výzkum ukázal několik řešení, která by mohla situaci mezi zaměstnavateli a nadanými jedinci vylepšit. Ve školství se musí podle zaměstnavatelů především klást důraz na vytvoření lepšího systému přípravy studentů na praxi, a to následujícími způsoby:

- o projektová výuka
- o méně mentorovat, podporovat individualitu
- o více pedagogů, dostatečné technické zázemí
- o rozšířit výuku
- o vyrovnávací třídy
- o více zapojit Domy mládeže a Technické domy
- o rozšířit vzdělání pedagogů
- o vytvořit speciální školy, systém alternativního vzdělávání
- o zkušenost s praxí
- o uchopit podporování nadaných legislativně, vytvořit systém soutěží a srovnávání dětí
- o státní sektor by měl zajistit kvalifikované odborníky, specializované třídy, kroužky, instituce
- o lépe školy technicky a personálně zabezpečit
- o zajistit větší dostupnost kroužků

Jako efektivní se ve srovnání se zahraničím jeví spíše vyšší podpora řady soutěží, znalostních olympiád, prázdninových škol a podobných aktivit s důrazem na přírodní a technické obory. S nabídkou participace jako varianty firemních investic do výzkumu pak oslovit konkrétní firmy větší velikosti.

6. Výzkumné šetření projektu „Nadání... brána k úspěchu“

V rámci projektu „Nadání... brána k úspěchu“ jsme zrealizovali výzkumné šetření, jehož cílem bylo zmapovat aktuální připravenost a přístup pracovníků volnočasových organizací k práci s mimořádně nadanými dětmi. Dále jsme chtěli zjistit jejich subjektivní názor na problémy, se kterými se mohou mimořádně nadané děti v rámci svých volnočasových aktivit setkávat.



6.1. Otázky z výzkumného šetření

1. Kolik mimořádně nadaných dětí (dále jen MND) do Vašeho zařízení dochází?

- žádné
- jedno
- dvě
- více než dvě
- nevím

2. Realizujete pro MND speciální programy?

- ano
- ne
- připravujeme

3. Pokud do Vašeho zařízení nedochází žádné MND, jste připraveni na jejich příchod? (speciální programy, apod.)

- ano
- ne
- připravujeme

4. Jsou zaměstnanci Vaší organizace nějak speciálně proškoleni pro práci s MND?

- ano
- ne
- školí se
- školení připravujeme

5. Jaké je vzdělání Vašich pracovníků?

- středoškolské
- vysokoškolské
- kombinované středoškolské a vysokoškolské
- jiné

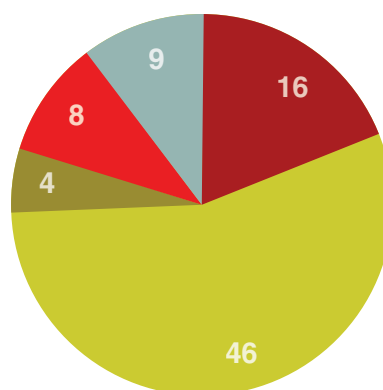
- začlenění se do kolektivu
- adekvátní sebehodnocení
- přílišná časová vytíženost
- nedostatečná vytíženost
- nemožnost najít dostatečné uplatnění svých schopností
- neporozumění okolí
- neuspokojení potřeb např. po vědění
- žádné
- nevím

7. Výsledky výzkumného šetření projektu „Nadání... brána k úspěchu“

Grafické výsledky:

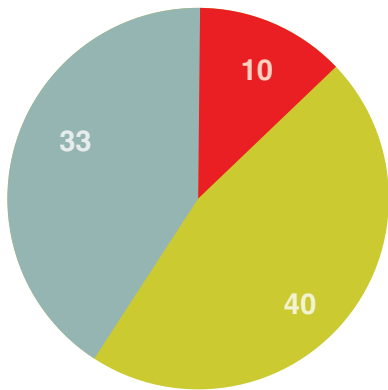
Otázka 1: Kolik mimořádně nadaných dětí (dále jen MND) do Vašeho zařízení dochází?

žádné jedno dvě více než dvě nevím



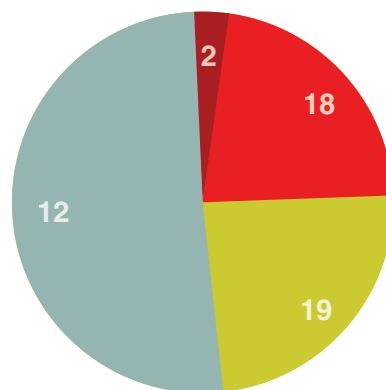
Otázka 2: Realizujete pro MND speciální programy?

 ano
  ne
  připravujeme



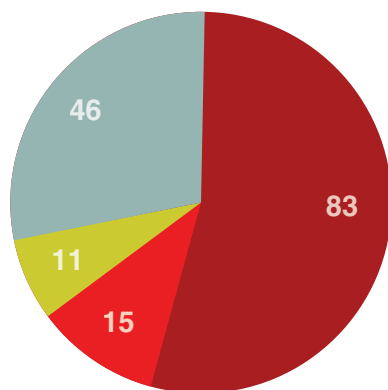
Otázka 5: Jaké je vzdělání Vašich pracovníků?

 středoškolské
  vysokoškolské
 kombinované středoškolské a vysokoškolské
  jiné

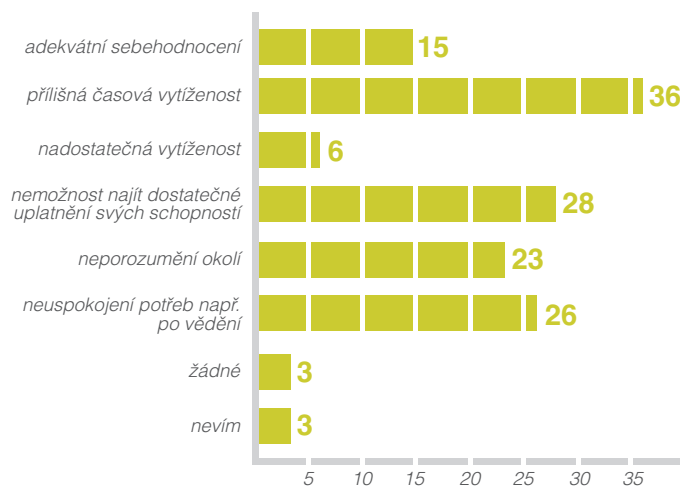


Otázka 3: Pokud do Vašeho zařízení nedochází žádné MND, jste připraveni na jejich příchod? (speciální programy, apod.)


 ano
  ne
  připravujeme
  bez odpovědi

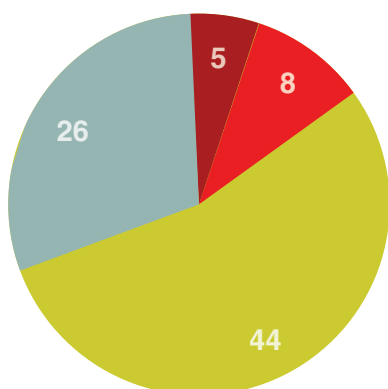


Otázka 6: Jaké, dle Vašich zkušeností, mají MND největší potíže?



Otázka 4: Jsou zaměstnanci Vaší organizace nějak speciálně proškoleni pro práci s MND?

 ano
  ne
  školí se
  školení připravujeme



7.1. Vyhodnocení

Průzkum probíhal pomocí dotazníkového šetření mezi pracovníky volnočasových organizací, kteří vyplňovali dotazník zasláný v on-line podobě na jejich e-maily. Výsledky pak byly statisticky zpracovány.

Do výzkumného šetření se zapojilo celkem 84 organizací z různých krajů České republiky, z toho 45 organizací pocházelo z Moravskoslezského kraje a 39 z ostatních krajů. Výsledky šetření budou použity pro další podporu pracovníků volnočasových organizací.



7.1.1. Konkrétní výsledky šetření

Z výzkumu je patrné, že pracovníci volnočasových organizací dokáží vnímat mimořádně nadané děti (81 %). Vyplývá to z toho, že pracovníci určili počet MND, který do jejich zařízení dochází. Celkem 19 % respondentů uvedlo, že neví, což je relativně vysoký počet. Tyto pracovníky by rozhodně bylo třeba dozdělat, jak takové mimořádně nadané dítě identifikovat v rámci kolektivu.

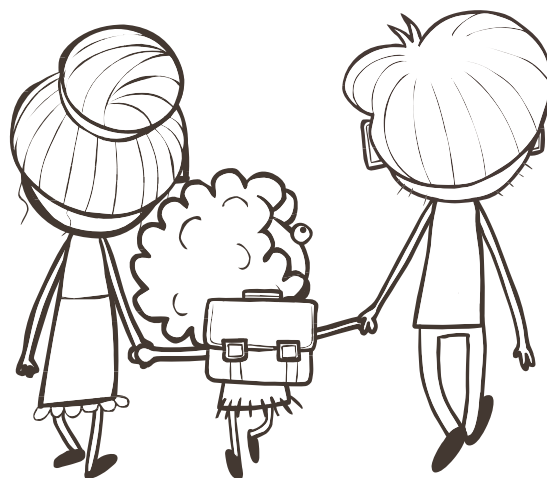
V rámci svých aktivit realizují volnočasové organizace speciální programy pro mimořádně nadané děti jen ve 40 % organizací a dalších 12 % organizací podobné aktivity připravuje. Při porovnání s počtem organizací, které dokáží identifikovat mimořádně nadané dítě (81 %), je to nedostatečný výsledek. Důvodů může být celá řada, od neznalosti identifikace MND, nesouhlasu s definicí tzv. mimořádně nadaného dítěte, a tím averze vůči pozitivní diskriminaci mimořádně nadaných dětí, až po neznalost vhodných aktivit určených pro mimořádně nadané děti.

Pouze 31 % pracovníků volnočasových organizací je proškoleny na práci s mimořádně nadanými dětmi. Více než 50 % z nich se podobného školení nikdy nezúčastnilo. Toto je rozhodně nedostatečné. Z hlediska rozvoje nadání by mělo být běžným standardem, že každý pracovník pracující s dětmi by měl mít potřebné znalosti, jak pracovat s nadáním dětí a jejich osobním rozvojem, a to bez ohledu na to, jestli patří do skupiny mimořádně nadaných či nikoliv. O to více je dodatečné externí vzdělávání důležité, když přihlédneme ke struktuře vzdělání pracovníků, kteří se zúčastnili výzkumného šetření. Středoškolské vzdělání pracovníků je naprosto převažující v 50 % organizací, u 21 % organizací převažuje vysokoškolské vzdělání a zbytek organizací pak udává, že pracovníci mají kombinované středoškolské nebo vysokoškolské vzdělání.

Podle subjektivních názorů pracovníků volnočasových organizací mají mimořádně nadané děti největší potíže s velkou časovou vytížeností (43 %), nemožností najít dostatečné uplatnění svých schopností (33 %), neporozuměním okolí (28 %) a také neuspokojením potřeb po věděni (31 %). Pouze 4 % pracovníků uvedla, že mimořádně nadané děti nemají žádné potíže.

S ohledem na nedostatečné vzdělání u řady pracovníků mohou být některé odpovědi na poslední otázku značně zkreslené, či dokonce zcela chybné. Například největší počet bodů u odpovědi Přílišná časová vytíženost (43 %) vychází spíše z vlastních zkušeností respondenta jako vytíženého pracujícího člověka, který aktivní, mimořádně nadané dítě vnímá pouze ze svého úhlu pohledu. Přitom většina dětí, včetně těch mimořádně nadaných, má možnost si volně určovat svou časovou vytíženost. Na rozdíl od dospělých osob totiž nemusí pracovat pro své finanční zabezpečení. Jejich rozhodnutí naplno se věnovat různým činnostem tak vychází ze skutečného zájmu a nikoliv z povinnosti, pokud ovšem rodiče neplní prostřednictvím dítěte vlastní sny.

Z odpovědí na Neuspokojení potřeb např. po věděni (31 %) a Nemožnost najít dostatečné uplatnění svých schopností (33 %) vyplývá nedostatečná kompetence ze strany pracovníků volnočasových organizací vhodně poradit či pomoci mimořádně nadaným dětem, kam by měly své nadání směřovat, jak jej rozvíjet a dále využívat. Tyto nedostatečné znalosti pracovníků volnočasových organizací je nutné odstranit vhodným školením.



8. Zahraniční studie a jejich výsledky

Vybrané zahraniční studie mají poukázat na značný rozdíl mezi přístupem k mimořádně nadaným dětem/lidem v ČR a v nejrozvinutějších zemích světa. Na základě posledních vědeckých studií se v zahraničí upouští od konceptu tzv. mimořádně nadaných jedinců a dětí. Výsledky hovoří naprosto jasně – nadání má každý člověk/dítě a záleží především na okolnostech a prostředí, aby bylo toto nadání odhaleno a maximálně rozvinuto. Proto je nezbytné přistupovat naprosto individuálně ke každému člověku/dítěti. Navíc nadání není pouze souhrn obecně definovaných schopností, ale v podstatě cokoli, kde člověk vyniká nad ostatními a současně v této činnosti nachází vnitřní uspokojení a radost z práce. Klidně to může být vysoce kvalitní řemeslník, který pracuje s přesností na milimetry, stejně jako řidič kamionu, jenž díky svým schopnostem ujel 3 miliony kilometrů bez nehody.

8.1. Studie Termiti

Jako první si to ukážeme na největší studii v moderních dějinách (250 000 dětí), že jen talent nám výsledek rozhodně nezajistí. Studie započala v roce 1921 a probíhala několik desítek let v USA. Jejím cílem bylo identifikovat ty nejchytřejší a největší talenty své doby. Je s podivem, že i přes své stáří je mýtus kolem geniality nadaných jedinců stále velice aktuální. Nejlépe to vystihuje část textu z knihy Mimo řadu od Malcolma Gladwella, která vyšla v nakladatelství Dokořán v roce 2009:

„Lewis Terman – mladý profesor psychologie ze Stanfordovy univerzity – začal v roce 1921 se studii nadaných lidí. Rozhodl se tomu zasvětit celý svůj život. V počátku studie poslal do kalifornských základních škol tým dotazovatelů. Tamější učitelé měli vybrat nejbystřejší žáky své třídy. Ti pak podstoupili inteligenční test. Horních deset procent žáků dostalo druhý test, a kdo jej napsal alespoň na 130 bodů, dostal ještě třetí test. Na základě této sady pak Terman vybral ty nejlepší a nejchytřejší. Během celého projektu prošel výsledky více než 250 000 dětí ze základních a středních škol a objevil 1470 jedinců, jejichž průměrné IQ činilo přes 140 bodů, přičemž nejvyšším dosaženým výsledkem bylo 200 bodů. Tato skupina mladých géníů dostala přezdívku „Termiti“ a stala se předmětem jedné z nejslavnějších psychologických studií všech dob.

Po zbytek života své svěřence Terman monitoroval, testoval, měřil a analyzoval. Zaznamenával jejich školní výsledky, zapisoval choroby, mapoval duševní zdraví a vedl si pečlivou evidenci všech pracovních úspěchů. Svá zjištění celou dobu zanašel do tlustých červených svazků s názvem Genetická studie géníů.

Terman věřil, že „Pro člověka není nic důležitějšího než inteligence, snad kromě morálky.“ Věřil, že právě z jedinců s vysokým IQ „musíme vybírat tahouny vědeckého pokroku, umění, politiky, vzdělání a všeobecného blaha.“ Terman byl přesvědčen, že jeho Termiti jsou předurčení stát se budoucí elitou USA.

Řada Termanových myšlenek a postřehů je dodnes středobodem našeho pohledu na fenomén úspěchu. Jednoduše nám to velí naše intuice. Na školách existují programy pro „nadané“. IQ testy jsou mnohdy součástí přijímacích na elitní vysoké školy. Vysoce profilované technologické firmy jako Google nebo Microsoft pečlivě měří kognitivní schopnosti svých potenciálních zaměstnanců, nebo vycházejí z téhož paradigmatu – jsou přesvědčení, že lidé s nejvyšším IQ mají také největší kariérní potenciál.

Když Termiti dospěli, byl už Termanův objev nepřehlédnutelný. Někteří jeho dětští géniové začali psát knihy a odborné články a dařilo se jim v podnikání. Pár jich kandidovalo na politickou funkci a byli mezi nimi i dva soudci nejvyššího soudu, jeden městský soudce, dva členové kalifornského parlamentu a jeden vysoký státní úředník. Ale jen hrstka těchto géníů se stala celostátně známými osobnostmi. Termiti si obecně vydělávali slušně, ale nikterak mimořádně. Většina z nich měla kariéry, které bychom mohli hodnotit přinejmenším jako všední, a překvapivě mnoho jich skončilo na pozicích, které i Terman označil za zklamání. Ptáte se, jestli z této pečlivě vytříbené skupiny géníů vzešel nějaký laureát Nobelovy ceny? Inu, Termanovi dotazovatelé na počátku experimentu testovali dva mladíky, kteří později Nobelovu cenu získali – oba ale při testování zamítli. Ani jeden neměl dostatečně vysoké IQ.

Sociolog Pitirim Sorokin ve své zničující kritice onoho pokusu ukázal, že kdyby Terman jednoduše sestavil náhodnou skupinu žáků z podobného rodinného zázemí a na IQ by vůbec nebral ohled, byl by svědkem téměř stejných životních peripetií jako u svých pracně vybraných géníů. Takzvaná talentovaná skupina není v žádném představitelném případě podle žádného myslitelného měřítka talentovaná jako celek. V době, kdy Terman vydal čtvrtý svazek svých Genetických studií géníů, termín „géníus“ prakticky přestal používat. „Viděli jsme,“ konstatoval Terman s nádechem zklamání, „že vazba mezi intelektem a úspěchem v životě není ani zdaleka jednoduchá.“

Od Termanových časů provedli psychologové obrovské množství výzkumů ve snaze zjistit, jaký vliv má IQ člověka na jeho úspěch v reálném životě. Lidé na spodní škále – s IQ 70 a nižším – jsou považováni za mentálně postižení. Hodnota kolem stovky je průměrná, jen o kousek více potřebuje člověk k absolvování bakalářského titulu. Náročnější postgraduální programy pak vyžadují IQ kolem 115. Je v tom ale háček. Souvislost mezi IQ a úspěchem má svou mez, která činí zhruba 120 bodů. Cokoliv nad ní se již nepromítá do žádné měřitelné výhody v reálném životě. Vyzrálý vědec s IQ 120 má stejnou šanci získat Nobelovu cenu jako jeho kolega s IQ 180.“

Ze studie Termitů je patrné, že způsob hodnocení mimořádně nadaných jedinců podle hodnoty IQ zřejmě není to pravé, jak děti hodnotit. Rádi bychom tím nastínili myšlenku odlišného přístupu tématu nadaných dětí, protože zaměřením se pouze na jeden druh výsledků může podle následujícího textu vést pouze k tomu, že můžeme přehlédnout ty, kteří mají potenciál i jinde než ve vysoké hodnotě svého IQ. Psycholog Barry Schwartz dokonce nedávno navrhl, aby elitní univerzity hodily své složité přijímací rituály do „žita“ a studenty vybíraly obyčejným losem z lidí, jejichž IQ přesáhne určitou kritickou mez. Jednoznačně to svědčí o pohledu na skutečný stav věci.

8.2. Studie Dr. Carol Dweckové

Mnohem důležitějším aspektem než samotné IQ jsou životní/rodinné podmínky daného jedince, vnitřní/vnější motivace a především schopnost identifikovat jeho skutečný potenciál a nadání. Právě nevhodný přístup k motivaci dětí a studentů ve vzdělávacím systému současnosti i v rodině byl popsán studií, kterou shrnul ve své knize Jak se rozhodujeme Jonah Lehrer, vydáno nakladatelstvím Dokořán v roce 2010 (strana 74–77):



„Carol Dwecková, stanfordská psycholožka, celé desetiletí zdůrazňovala, že jednou z nejdůležitějších součástí dobrého vzdělávání je schopnost poučit se z vlastních chyb. Stejná taktika by také měla být základní pomůckou pedagogů. Bohužel, děti se často setkávají s opačným přístupem. Místo toho, aby učitelé děti chválili za to, že se snaží, spíše je chválí za jejich vrozenou inteligenci (že jsou chytré). Dwecková ukázala, že tento typ povzbuzování je ve své podstatě škodlivý, protože studenti pak považují své chyby za známku hlouposti a nikoliv za stavební kameny budoucích znalostí. Politováníhodným výsledkem je, že studenti se nikdy nenaučí, jak se učit.

Nejslavnější studie, kterou Dwecková provedla, zahrnovala dvanáct různých škol v New Yorku a víc než čtyři sta dětí z páté třídy. Děti byly jedno po druhém uvolněny ze třídy a absolvovaly jednoduchý neverbální test. Když žák test skončil, výzkumníci mu řekli, jakého dosáhl skóre, a jednou větou ho pochválili. Polovinu dětí pochválili za jejich inteligenci: „Je vidět, že jsi chytrý.“ Druhá polovina byla pochválena za snahu: „Je vidět, že ses opravdu snažil.“

Pak žákům nabídli, ať si vyberou mezi dvěma dalšími testy. První byl popsán jako obtížnější test, ale takový, že se z něj mohou hodně naučit. Druhý test byl snadný a podobný tomu, co už udělaly.

Když Dwecková studii vymýšlela, předpokládala, že různý typ pochvaly bude mít celkem nepatrný vliv. Koneckonců, šlo o jedinou větu. Ale brzy zjistila, že způsob, kterým pátáky pochválila, dramaticky ovlivnil jejich následnou volbu testu. Devadesát procent těch, kdo byli pochváleni za snahu, si zvolili těžší test. Z těch, co byli pochváleni za chytrost, si jich těžší test zvolilo jen pár. „Když pochválíme dítě za to, jak je chytré,“ napsala Dwecková, „říkáme mu tím, že tohle je, oč v životě běží: vypadat chytrě a neriskovat chyby.“

Další experimenty dále ukázaly, jak obava ze selhání brání učení. Dwecková dala stejným žákům páté třídy ještě jeden test. Byl extrémně těžký, protože byl ve skutečnosti navržen pro žáky osmé třídy. Ale Dweckovou zajímalo, jak se k obtížím řešení děti postaví. Žáci, kteří byli při předchozím testu pochváleni za píli, se pilně snažili úlohy testu vyřešit. „Snažili se ze všech sil,“ komentuje to Dwecková. „Mnozí z nich poznamenali, aniž by byli dotázáni, „tenhle test mě opravdu baví“. Naproti tomu děti, které byly původně chváleny za to, jak jsou chytré, se snadno vzdávaly. Chyby, kterých se musely nutně dopustit, vnímaly jako selhání: možná, že ve skutečnosti nejsou tak chytré... Když tento obtížný test skončil, obě skupiny studentů si měly vybrat, zda se chtějí podívat na testy žáků, kteří dosáhli horšího skóre, anebo chtějí vidět test těch, co to zvládli lépe. Žáci pochválení za chytrost si téměř vždy vybrali testy těch, co dopadli hůře, aby si povzbudili sebevědomí. Naproti tomu žáky pochválené za pracovitost spíše zajímaly testy s vyšší úspěšností. Zajímalo je, kde udělali chybu, chtěli se z toho poučit, aby příště dopadli lépe.

Závěrečný test byl stejné obtížnosti jako ten první. Nicméně žáci pochválení za pracovitost zaznamenali viditelné zlepšení,

jejich průměrné skóre se zlepšilo o 30 procent. Tento výsledek je ještě pozoruhodnější, když ho srovnáme s žáky, kteří byli – zcela náhodně – zařazeni do skupin těch „chytrých“. Jejich skóre kleslo téměř o 20 procent. Neschopnost zvládnout předchozí test pro ně byla tak negativní zkušenost, že jejich výkonnost dokonce klesla.

Chválit děti za to, že jsou „chytré“ není správný způsob, jak je pozitivně rozvíjet. Neodpovídá to totiž procesům, které se při učení odehrávají na buněčné úrovni v mozku. Vede to děti k tomu, aby se vyhýbaly té nejučinnější strategii, kterou je učit se z chyb. Dokud nezažijeme ten nepříjemný pocit, že nemáme pravdu, náš mozek nikdy nezmění svoje modely. Než naše neurony uspějí, musí se opakovaně zmýlit. Na této bolestivé cestě nejsou žádné zkratky.

Toto poznání se nevztahuje jenom na žáky páté třídy, ale platí pro každého. Mozkové flexibilní buňky se časem stávají oporou expertů. I když máme tendenci si myslet, že experti jsou lidé, kteří do sebe absorbovali spousty informací, ve skutečnosti se experti do velké míry řídí intuicí. Když expert vyhodnocuje nějakou situaci, nesrovnává mentálně všechny možnosti, ani vědomě neanalyzuje všechny podstatné informace. Nespolehá se na pracně vyrobené tabulky, ani nesestavuje seznam všech pro a proti. Expert je pochopitelně závislý na pocitech, které v něm vzbudí jeho dopaminové neurony. Jeho chybné předpovědi byly již dávno přetransformovány v užitečné vědění, což mu umožňuje nechat se vést vlastními přesnými pocity, které se ani nesnaží vysvětlovat.“

Jak je patrné z výzkumu, jen malá změna přístupu přináší obrovské výsledky, v tomto případě zlepšení výsledku o 30 % u jedné skupiny a zhoršení o 20 % u druhé skupiny, a to vše pouze na základě vhodného přístupu. Toto je skutečný nevyužitý potenciál, jehož směrem by se mělo vzdělávání primárně vydat.

8.3. Výzkum Gallup

Další zajímavou otázkou je úvaha, jak je to ve skutečnosti s talentem. Mění se v průběhu života, nebo je dán již od narození? Společnost Gallup realizovala 23letou studii na Novém Zelandě (více než 1000 dětí), kde se potvrdilo, že osobnosti dětí ve věku 3 let ukazovaly významné podobnosti ve srovnání s věkem 26 let. Vyplývá z toho, že ačkoliv lidé dělají v čase změny a naše osobnosti se přizpůsobují, tak ty nejhlubší osobnostní vlastnosti jsou relativně stabilní od dětství až po dospělost, stejně jako naše nadšení a zájmy. Současně je patrné, že kořeny naší osobnosti jsou viditelné již v mnohem mladším věku, než se původně myslelo.

Neméně pozornosti bychom při výchově dětí měli věnovat otázce: „Chceme, aby naše děti dělaly to, co je baví, a prožily radostný život, nebo nám jde především o to, aby vydělávaly co nejvíce peněz, a to za každou cenu?“ V dnešním zrychleném světě jsme totiž často nuceni vyměnit radost a nadšení

za starost, povinnost a tzv. „maximalizaci zisků“. Přitom právě podpora jedinečnosti všech jedinců naší společnosti může poskytnout firmám i jednotlivým národům ty nejlepší výsledky pro budoucnost.

Jednoznačně tyto příležitosti dnešní doby potvrzují studie a výzkumy společnosti Gallup. Na základě rozhovoru s více než 10 miliony lidí Gallup zjistila, že pouze 30 % lidí silně souhlasí s větou: „Ve své práci mám každý den příležitost dělat to nejlepší, co umím.“

Výsledek pak říká, že 70 % lidí nedělá bohužel ve své práci každý den to, co umí nejlépe, a jejich talent zůstává nevyužit v neprospěch zaměstnavatelů i jich samotných. Na základě svého 40letého výzkumu vyvinul Gallup unikátní test **Strengths-Finder** (více o knize na www.strengthsfinder.com a validaci jeho výsledků na <http://strengths.gallup.com/private/Resources/CSFTechnicalReport031005.pdf>).

Ten vychází z přesvědčení, že nalezení talentu, přeměna na silné stránky a jejich maximální využití přináší výrazně lepší pracovní výsledky i osobní spokojenost, než pouhé zlepšování slabých stránek. Test StrengthsFinder identifikuje 5 nejsilnějších talentů testovaného, a to z celkového počtu 34 talentů (ty byly pro snadnější zapamatování abstrahovány z několika set velice specifických talentů).



Výsledky testu jsou individualizované a plně přizpůsobené na každého jednotlivce. Každý testovaný člověk získá svůj osobní profil. Celkově tak existuje více než 33 miliónů (!) kombinací jednotlivých talentů. Ve spojení s individuální kombinací znalostí a zkušeností to dává jasnou informaci o jedinečnosti každého člověka na celém světě. Samotný test od svého uvedení v roce 1998 absolvovalo již několik miliónů lidí a používá se úspěšně celé řadě nadnárodních i malých firem a organizací z celého světa pro hledání talentu jejich pracovníků.

Přesně tento princip hledání individuálního talentu každého jedince by měl být primárním zájmem pracovníků, kteří pracují s dětmi, ať je lze či nelze zařadit mezi tzv. mimořádně nadané.

Již od narození, v dětství a v mládí totiž začíná proces přípravy na budoucí povolání a „dospělost“, a co se v mládí zamešká, to se v dospělosti už mění jen velice obtížně.

8.4. Inspirace z Velké Británie

Hlavním smyslem a hodnotou využívání zahraničních zkušeností je ztotožnění se ve vlastních postojích i jednání se skutečností, že nadání jednotlivců je v těchto zemích chápáno jako národní bohatství. Britský systém, který studie popisovala (resp. pouze Anglie, Wales a Severní Irsko), **nechápe nadané děti jako děti se speciálními vzdělávacími potřebami**. Hlavní princip zdejšího vzdělávání nadaných spočívá v tom, že se země snaží zajistit patřičné **vzdělání pro všechny své děti**, a proto je zde vzdělávání nadaných chápáno pouze jako jeden element většího celku.

Přestože však v Anglii, Walesu a Severním Irsku (na rozdíl od Skotska) nejsou nadané děti považované za žáky se speciálními potřebami, neznamená to, že pro ně žádná speciální vzdělávací opatření neexistují. Počítá se s tím, že školy a orgány místní správy se o tyto žáky náležitě postarají. (Existují zde jak vzdělávací opatření realizovaná školami, tak i mimoškolní vzdělávací opatření. Některé obce tuto pomoc uskutečňují v rámci vlastních programů speciálního vzdělávání.)

Anglie zastává přístup integrace dětí do běžných škol, a proto je vzdělávání nadaných žáků součástí všeobecné vzdělávací politiky, kde ústřední roli hraje učitel a škola, v jejichž kompetenci je nadaného žáka identifikovat a pracovat s ním. Integraci vzdělávání nadaných lze tedy chápat dvojím způsobem – integrace vzdělávání nadaných do všeobecného vzdělávacího systému a na druhé straně integrace samotných žáků mezi jejich vrstevníky.

Tento přístup tedy staví na kvalitním vzdělávání obecně, a nikoli na umisťování a separování nadaných mimo všeobecnou vzdělávací strukturu. Klíčovou roli v celé Velké Británii hraje snaha o důslednou podporu nadaných na nejvyšší úrovni ze strany vlády, která financuje program Young Gifted and Talented, další úřady státní správy pak poskytují řadu metodických a informačních materiálů pro učitele, aby byli schopni plnit a uvádět do praxe záměry vládní politiky.

V souvislosti s celkovým přístupem a pojetím vládní politiky jsou proto velmi důležitým aktérem podpory nadaných také školy, a především učitelé – jsou to vlastně oni, kdo mají nabízet kvalitní vzdělání všem žákům tak, aby dosahovali výkonů, které nejsou pod úrovní jejich schopností, což na ně klade značné požadavky. Zde je potřeba zdůraznit, že nabídka školení a informací o nadaných žácích, o tom, jak se mohou projevat, jak mohou být identifikováni a jak s nimi pracovat, se zdá být velmi bohatá. Informace jsou dostupné nejen od státních institucí <http://www.teachernet.gov.uk>, TeachersTV, YG&T program, <http://www.standards.dfes.gov.uk/giftedandtalented/> (informace o vládní politice v oblasti nadaných, standardy, průvodce apod.), ale funguje zde i řada dalších organizací, které kromě informací metodického charakteru nabízejí rovněž zdroje pro obohacení výuky a podobné rady a informace o nadaných a nadání poskytují také rodičům.

Jako další velmi inspirativní moment pro Českou republiku vidíme v roli koordinátorů (leading teachers) YG&T, kteří působí přímo na školách a jsou zodpovědní za vedení plánování a rozvoj efektivní praxe ve třídách. Dohlížíjí na to, aby učitelé měli přístup ke vzdělávání, a jsou vlastně mezičlánkem mezi dítětem a národním programem pro nadané, kam doporučují své žáky. Mohou koordinovat práci s nadanými na škole a rozvíjet spolupráci s dalšími subjekty.

9. Závěry

Tato studie je popisem současného stavu v oblasti práce s mimořádně nadanými dětmi v ČR a dále výběrem zjištění, závěrů a doporučení dílčích šetření nejrůznějších organizací v ČR i v zahraničí, které se zabývají nadáním (talentem) a dalšími souvisejícími oblastmi lidské psychiky.

Jako **zarážející se jeví nejednoznačnost mezi odborníky v oblasti chápání nadání/talentu**, což může být značnou brzdou při zavádění nástrojů pro rozvoj nadání do praxe. Některá zjištění jsou dokonce značně protichůdná a bude nutné je více rozpracovat v následujících studiích.

Hlavní **nesoulad vnímáme především v přístupu k talentovaným dětem v ČR v porovnání s nejlepšími praktikami a aktuálními ověřenými trendy ze zahraničí**. Výsledky celé řady zahraničních výzkumů i reálných výsledků z praxe hovoří jednoznačně pro odklon od současného českého pojetí „mimořádně nadané dítě“ směrem k „nadání má každé dítě, ale je nutné jej identifikovat a maximálně podporovat“. Navíc ani současná podpora tzv. mimořádně nadaných dětí ze strany státních vzdělávacích institucí a volnočasových organizací není v úplně nejlepším stavu. Sice existují legislativní normy, které by měly tyto činnosti podporovat, jejich aplikace je však často pouze formální a minimální.

Největší vinu spatřujeme především v nedostatku znalostí a informací na straně pracovníků, kteří s dětmi pracují. Pro zlepšení stavu je nutné realizovat školení a kurzy, jež by pracovníkům pomohly získat informace a především praktické zkušenosti s jejich aplikací do praxe.



10. Zdroje:

- 1) Johan Lehrer – Jak se rozhodujeme – How we decide, vydalo nakladatelství Dokořán s.r.o. v roce 2010. Původní zdroj informací: Cimpian Andrei et al., „Subtle Linguistic Cues Affect Children s Motivation“, Psychology Science 18 (2007), „How not to Talk to Your Kids“, New Your Magazine, 12. února 2007
- 2) Kniha Strengthsfinder včetně stránek www.strengthsfinder.com
- 3) Malcolm Gladwell – Mimo řadu – Outliers – Story of success, vydalo nakladatelství Dokořán s.r.o. v roce 2009
- 4) Národní institut dětí a mládeže, Praha 2008, „Vstupní studie řešení v ČR a vybraných zemí EU, srovnávací analýza politik a aktivit (ČR a EU)“, shrnutí dílčích šetření současného stavu a způsobů realizace politik podpory identifikace a rozvoje kognitivně nadaných se zájmem o přírodovědné a technické obory v ČR a vybraných zemích EU
- 5) Rámcový vzdělávací program pro základní vzdělávání s přílohou upravující vzdělávání žáků s lehkým mentálním postižením. Praha: VÚP, 2005, s. 111–112. ISBN 80-87000-02-1
- 6) Vzdělávání nadaných dětí a žáků (přehled základních dokumentů), VÚP, Praha leden 2010
- 7) Krok za krokem s nadaným žákem, Tvoříme individuální vzdělávací plán mimořádně nadaného žáka, VÚP Praha
- 8) Koncepce péče o mimořádně nadané děti a žáky pro období let 2009–2013, zpracovaly PhDr. Jana Zapletalová a PhDr. Světlana Durmeková, Institut pedagogicko-psychologického poradenství ČR
- 9) <http://strengths.gallup.com/private/Resources/CSFTTechnicalReport031005.pdf>
- 10) www.talnet.cz
- 11) www.nidm.cz
- 12) <http://www.standards.dfes.gov.uk/giftedandtalented/>
- 13) <http://www.teachernet.gov.uk>





evropský
sociální
fond v ČR



EVROPSKÁ UNIE



MINISTERSTVO ŠKOLSTVÍ,
MLÁDEŽE A TĚLOVÝCHOVY



OP Vzdělávání
pro konkurenceschopnost

INVESTICE DO ROZVOJE VZDĚLÁVÁNÍ