



Monika Martochová Dudová  
Michal Martoch

# Problematika nerovnoměrného vývoje u MND



evropský  
sociální  
fond v ČR



EVROPSKÁ UNIE



MINISTERSTVO ŠKOLSTVÍ,  
MLÁDEŽE A TĚLOVÝCHOVY



OP Vzdělávání  
pro konkurenceschopnost

INVESTICE DO ROZVOJE VZDĚLÁVÁNÍ

## NADANÉ DÍTĚ A VRSTEVNÍCI

Monika Martochová Dudová  
Michal Martoch

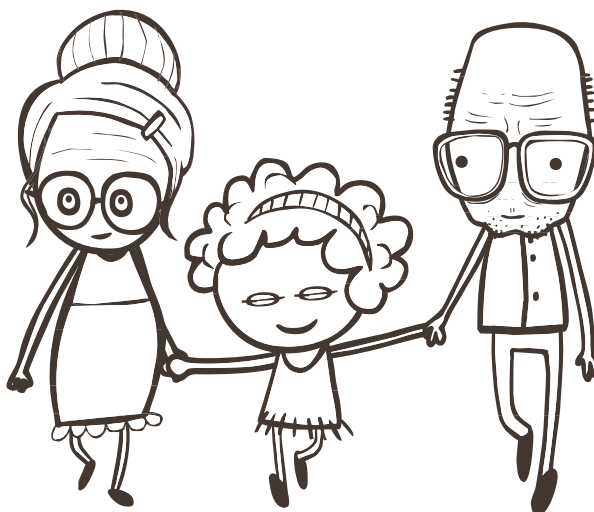
*"Tato práce mohla vzniknout pouze díky dnešním moderním technologiím, jež nám otevřely bránu k myšlenkám a výsledkům práce desítek "osvícených" lidí z celého světa, kterým není lhostejná budoucnost nás všech. Jen si představme svět, kde každý využívá své skutečné nadání pro dobro své i celého lidstva!"*

---

---

# Obsah

1. Úvod a cíl studie	2	4. Vzdělávací systém a „problémy“ nadaných	10
2. Vnitřní a vnější nerovnoměrný vývoj nadaných	2	4.1. Příklady tzv. „problémových“ dětí	10
2.1. Vnitřní problémy v osobnosti	3	4.2. Vztahy a konflikty s autoritami	10
2.2. Problémy nadaných v interakci s vnějším světem	4	4.3. Nedostupnost vhodného vzdělávacího systému	11
2.2.1. Nerovnoměrnost v rodinných vztazích	4	5. Problémové oblasti vztahů rodičů s nadanými dětmi	11
2.2.2. Nerovnoměrnosti v širší společnosti	5	6. Závěr	11
3. Specifické problémy dětí	6	7. Použitá literatura	12
3.1. Specifické vývojové poruchy učení	6		
3.2. Porucha pozornosti a aktivity	7		
3.3. Poruchy autistického spektra	7		
3.4. Školní zralost	9		



# 1. Úvod a cíl studie

Předmětem této studie je prozkoumat, jaké existují oblasti nerovnoměrného vývoje u dětí obecně a jestli je prokázán nějaký zvýšený výskyt různých problémů u mimořádně nadaných dětí. Identifikace a správné pochopení těchto oblastí je totiž zásadní pro jejich prevenci, nebo vyřešení již vzniklých problémů.

Cílem studie je popsat hlavní oblasti nerovnoměrného vývoje u dětí s ohledem na specifika poruch u mimořádně nadaných dětí.

Při šetření se bude vycházet z volně dostupných údajů publikovaných na internetu, v knihách a dokumentech relevantních národních institucí, nestátních organizací a vzdělávacích institucí, z šetření zahraničních organizací, z literatury věnující se oblasti talentu a z interního dotazníkového šetření mezi rodiči, jejichž děti jsou zapojeny v projektu „Nadání... brána k úspěchu“.

Výstupy studie by měly sloužit jako:

- o soubor informací sesbíraných z různých zdrojů pro pracovníky organizací zájmového vzdělávání a NNO, jež se zaměřují na práci s MND
- o inspirace při hledání řešení v ČR
- o k podpoře a rozvoji aktivit pro nadané v ČR s důrazem na hledání efektivních přístupů, dílčích i systémových řešení vhodných k diskusi či hlubšímu studiu

## 2. Vnitřní a vnější nerovnoměrný vývoj nadaných

Zkoumání problémů nadaných dětí se podobně jako zjišťování charakteristik těchto dětí stalo velmi častým a oblíbeným předmětem výzkumů. Přesto však nemáme k dispozici žádný údaj, který by ukázal, kolik nadaných dětí je ve skutečnosti „problémových“. Na nerovnoměrný vývoj všech dětí, stejně jako nadaných, působí vnitřní a vnější vlivy okolí, které utvářejí osobnost dítěte. Tyto vlivy jsou velmi individuální k osobnostem dítěte a záleží na nejrůznějších aspektech okolí.

Výzkumnice Hříbková se v souvislosti s tím domnívá, že „přílišné zaměření na problémy nadaných v odborné literatuře vyvolává podezření, že je má každý nadaný a že „bezproblémoví“ nadaní téměř neexistují“. Podle E. Vondrákové je jedním z mýtů o nadaných dětech právě tvrzení, že všechny nadané děti jsou problémové a sociálně nepřizpůsobivé. Existenci jisté závislosti mezi úrovní nadání a problematickým chováním ale autorka nepopírá. Domnívá se, že to platí hlavně u chlapců, kteří mívají častěji problémy podrobit se autoritě a mívají konflikty s učiteli.

Příklady takových závislostí, tedy jak se může určitá silná stránka/talent projevat negativně, můžeme vidět v následující tabulce. Klidně bychom pro to mohli použít pojmy „zneužitý“

nebo „nezvládnutý“ talent. Tyto projevy pravděpodobně souvisí spíše s nedostatečnou kompetentností ze strany rodičů, učitelů a ostatních dospělých, kteří ovlivňují výchovu dítěte, a bohužel dítěti nejsou schopni poskytnout prostředí adekvátní jeho schopnostem, což se v důsledku projevuje právě negativně.

SILNÉ STRÁNKY /TALENT	MOŽNÉ PROBLÉMY
schopnost rychle vstřebat a zapamatovat si informace	netrpělivost s pomalostí ostatních; nenesá rutinu a dril
zvědavost; intelektuální zápal; hledání významného; vnitřní motivace	kladení nevhodných otázek; prosazování vlastní vůle; neposlušná příkazy; přílišný zápal pro své zájmy; očekávání toho samého od druhých
schopnost abstrakce, syntézy; záliba v řešení problémů a v intelektuální aktivitě	odmítání detailů; brání se drilu; diskutuje o způsobech výuky
smysl pro fair play, slušnost a pravdu	potíže s praktičností; trápení se problémy ostatních lidí
záliba v organizování věcí i lidí; snaha o systematickost	vytváření složitých pravidel nebo systémů; může být považován za dominantního, panovačného a drzého
bohatý slovník a výborné verbální schopnosti	verbálních schopností může užívat k vyhýbání se určitým situacím; nudí se ve škole a s vrstevníky; může být brán jako „vševědoucí“
očekávání; sebekritičnost a hodnocení druhých	kritický či netolerantní vůči ostatním; může ztratit odvahu, hrozí deprese; perfekcionismus
kreativita a invence; rád dělá věci novým způsobem	může zavrhat věci, které jsou již známé; druhí jej mohou vnímat, jako že je jiný
intenzivní soustředěnost, schopnost dlouhodobě zaměřit pozornost při činnostech, které ho zajímají	odmítá přestat s činností; během soustředění na práci zanedbává povinnosti nebo lidi; tvrdohlavý
citlivost; empatie k druhým; touha být druhými akceptován	přecitlivělost na kritiku od ostatních; očekává, že ostatní mají stejné hodnoty; potřeba úspěchu a uznání; může se cítit odlišný a odmítaný
množství energie, bdělost, netrpělivost; období intenzivního úsilí	frustrace při neaktivitě; horlivost může narušovat plány ostatních; potřeba neustálé stimulace; může být považován za hyperaktivního
nezávislost; upřednostňuje individuální práci	může odmítat vliv rodičů nebo vrstevníků; nepřizpůsobivý; může být nekonvenční
množství rozličných zájmů a schopností; všestrannost	může působit neorganizovaně a roztržitě; frustrace z nedostatku času
velký smysl pro humor	dokáže vidět absurditu různých situací; vrstevníci nemusí jeho humoru rozumět; může se z něj stát „třídí šašek“, aby upoutal pozornost



## 2.1. Vnitřní problémy u osobnosti

Vnitřní problémy jsou takové, které vznikají v závislosti na osobnosti daného jedince, a to bez ohledu na vnější prostředí. Je ale potřeba poznamenat, že často nelze striktně rozlišit, zda těžkosti, se kterými se dítě potýká, vznikly kvůli jeho problematické osobnosti či vlivem jeho interakce s okolím. Sociální okolí se může významně podílet na utváření problémových rysů dítěte, které se později negativně projeví právě opět v oblasti sociálních vztahů. Např. kladení přílišného důrazu na výkon, a nikoliv na osobnost dítěte, může být živnou půdou pro pozdější vznik nefunkčního typu perfekcionismu. Ten potom může dítěti způsobovat problémy v kontaktu s vrstevníky a může být mj. i základem pro rozvoj dalších emočních problémů, např. může vést ke snížení sebedůvěry, zvýšenému sebekritizování a k vytvoření neadekvátního sebeobrazu. Komplikované osobnostní charakteristiky dítěte v kombinaci jeho vzájemných vztahů s okolím se na vzniku problémů často úzce spolupodílejí.

### Příčiny vycházející z osobnosti

Mezi příčiny vycházející z osobnosti dítěte jsou nejčastěji zařazovány následující:

- a) nerovnoměrnost vývoje jednotlivých psychických funkcí
- b) perfekcionismus
- c) vyšší sebekritičnost
- d) vyhýbání se rizikům
- e) multipotencialita
- f) existencionální deprese

#### a) Nerovnoměrnost vývoje jednotlivých psychických funkcí

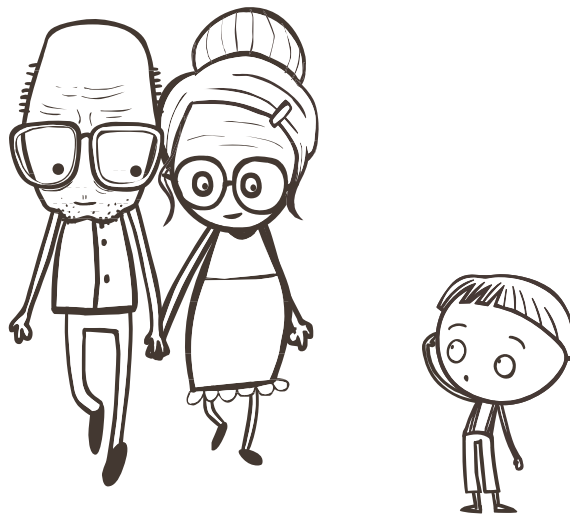
Téměř už od samých počátků zkoumání nadání u dětí si výzkumníci všimli nerovnoměrností, které se při vývoji nadaných jedinců vyskytují. V roce 1991 tým Columbus Group dokonce zformuloval tuto definici nadání:

*„Nadání je nerovnoměrný vývoj, v němž se spojují vyspělé rozumové schopnosti a zvýšená vnímavost, aby společně vytvořily takové vnitřní prožitky a zkušenosti, které jsou kvalitativně odlišné od normy. Nerovnoměrnost se zvyšuje s rostoucí intelektuální kapacitou. Tato jedinečnost talentovaných jedinců způsobuje, že jsou mimořádně zranitelní a potřebují pozměněný přístup při výchově i při výuce, aby se mohli optimálně vyvíjet.“*

Nerovnoměrný vývoj znamená, že se nadané dítě vyvíjí po rozumové stránce mnohem rychleji, než se vyvíjí po stránce fyzické a emoční, což s sebou nese nezvyklé problémy. Čím nadanější dítě je, tím větší asynchronie se může objevit.

Zatímco většina rodin prochází se svým dítětem škálou vývoje podle Gessela, rodiny s nadaným dítětem mají zkušenosti odlišné. Asynchronní vývoj u dítěte může přinést asynchronii do rodiny i celého socio-kulturního systému. Mnoho rodičů je bezradných – jak se mají ke svému dítěti vlastně chovat? Jednu chvíli vysvětlují dychtivě naslouchajícímu potomkovi princip jaderných reakcí, a druhou chvíli čelí jeho neovladatelnému záchvatu vzteku, když se mu nedaří zavázat tkaničky u boty nebo si usmyslí, že jeho sourozenec dostal větší kousek koláče.

Většina rodičů, jejichž děti procházejí běžným vývojem, se však obvykle nedostává do situace, že by ve stejnou dobu poučovali dítě o jaderné energii a zároveň jej učili vázat si tkaničky. Rodiče dětí nadaných se však v roli „víceúrovňového“ zprostředkovatele nacházejí často, navíc jsou ještě nuceni zprostředkovávat dítěti vztah se zbytkem společnosti, tedy se školou, apod. Pokud se u dítěte zrovna setkají dvě nebo i více odlišných vývojových úrovní, mohou rodiče očekávat, že se dostanou do nepříjemné situace.



#### b) Perfekcionismus

Perfekcionismus je psychologický fenomén, který bývá pro mnohé psychology nejrůznějších specializací často záhadou. Existují mezi námi totiž lidé, kteří se snaží zvládat úkoly tak, jak to nejlépe dovedou, a zároveň jim nevadí, když jejich výsledky nejsou zcela dokonalé. Na druhé straně jsou mezi námi i ti, kteří chtějí zvládnout stejné úkoly a utápí se v nekonečných obavách, zda je jejich výkon skutečně dokonalý.

Prvním autorem, který se cíleně začal empiricky zabývat výzkumem dynamiky perfekcionismu, byl D. E. Hamachek (1978), jenž rozlišil dvě základní formy perfekcionismu, tj. normální a neurotický perfekcionismus, a definoval rovněž základní rozdíly mezi nimi. Jedná se o rozdíly zejména v následujících oblastech:

- cíle
- strach z chyb
- kvalita výkonu
- rodiče
- pořádek a řád

Dítě si staví vysoké cíle a chce být ve všem dokonalé. Výzkumy z poslední doby ukázaly, že neexistuje jediný typ perfekcionismu, ale můžeme rozlišit pozitivní perfekcionismus, který souvisí s výkonovou orientací – dítě se chce stále zdokonalovat, občasné nezdary bere jako samozřejmost, která jej motivuje k dalšímu snažení. U nadaných dětí tento druh perfekcionismu obvykle převládá. Negativní perfekcionismus se projevuje tím, že zde převládá strach z možných chyb, neurotická tenze vedoucí k nedostatku sebedůvěry a brzdící výkon. Zajímavá zjištění také přinesly výsledky výzkumu amerického Institute of Academically Talented, které ukázaly, že zdravé perfekcionistické postoje měli ti studenti, jejichž rodiče zdůrazňovali



význam vzdělávání pro vlastní radost ze vzdělání. Naopak rodiče dysfunkčně perfekcionistačtých nadaných studentů naopak zdůrazňovali vzdělání jako prostředek k získání peněz a budování kariéry.

### c) Sebekritičnost

Vysoké nároky, které na sebe nadané dítě klade, zvyšují jeho sebekritičnost. Nadaní se snaží o vytvoření idealizovaného obrazu sebe sama a jestliže se jim nedaří tuto svou představu naplnit, stále více se kritizují a jsou se sebou nespokojeni. Rostoucí sebekritika může vést až k depresi.

### d) Vyhýbání se rizikům

Schopnost nadaných vidět různé možnosti a alternativy přináší těmto lidem nevýhodu v tom, že dokáží odhadnout potencionální úskalí a rizika při vykonávání různých aktivit. Snaha vyhnout se riziku neúspěchu za jakoukoliv cenu se pak může projevit v tom, že ve škole podávají nižší výkon, než jaký by od nich mohl být vzhledem k jejich nadání očekáván.

### e) Multipotencialita

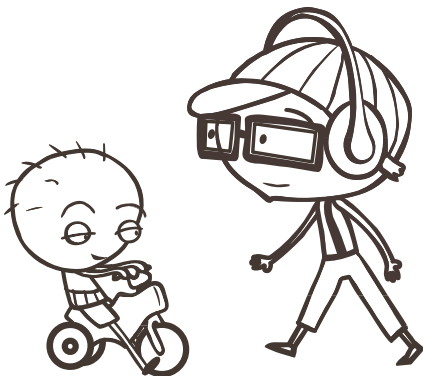
Výzkumník v oblasti talentu, Webb, se domnívá, že větší schopnosti ve více různých oblastech mohou u nadaných dětí vyvolávat problémy při rozhodování o jejich dalším profesním směřování. Dotyčný si neví rady, kterou z oblastí si má zvolit, neboť si je vědom toho, že se tím vzdává dalších možností. Samotný akt rozhodování a následné pochyby o správnosti rozhodnutí tak mohou nadanému způsobovat úzkost a vyústit až v existencionální depresi.

## 2.2. Problémy nadaných v interakci s vnějším světem

Mezi vnější problémy nadaných dětí řadíme ty, které vznikají nebo jsou způsobovány primárně v důsledku interakcí dítěte s vnějším světem. Patří sem nerovnoměrnost v rodinných vztazích a širší společnosti, které způsobují problémy nadaných.

### 2.2.1. Nerovnoměrnost v rodinných vztazích

Nadání je záležitostí celé rodiny. Nerovnoměrnosti ve vývoji dítěte ovlivňují jeho sourozence, rodiče i ostatní příbuzné. Výzkumy týkající se rodin s dětmi se speciálními potřebami potvrdily vliv výjimečnosti dítěte na celý vnitřní systém rodiny.



### a) Vliv na sourozence

Nerovnoměrný vývoj nadaného dítěte může radikálně změnit jeho postavení v rodině. Jestliže nadané dítě předčí svými výkony staršího sourozence, může to způsobit asynchronii v rodině. Starší sourozenec se může cítit být tím mladším ohrožený. V případě, že je nadané dítě ze sourozenců nejstarší, se mohou ostatní děti v rodině cítit jako méněcenné, i když jsou rovněž nadané. Neuvědomí si, že důvodem toho, že nesvedou vykonávat stejnou činnost jako ostatní v rodině, není jejich nedostatečná inteligence, ale nízký věk.



Rodiče se někdy také mohou trápit tím, jaký vliv může mít identifikování nadání u jednoho z dětí na ostatní sourozence. Výzkumy však ukazují, že sebezpojetí sourozenců nadaných dětí záleží na vzájemných postojích a vztazích, které v rodině panují. V rodinách, kde spolu členové dobře komunikují a mají respekt k individuálním zájmům, hodnotám a odlišnostem každého z členů rodiny, se u dětí můžeme setkat se zdravějším sebezpojetím a přijetím svých odlišných schopností. Vztahy v rodině můžeme považovat za zdravé, jestliže si všichni členové mohou být jisti tím, že jsou v rodině přijímáni a oceňováni jako individuality. Pokud se děti stále mezi sebou poměřují a cítí se méně akceptovány než jejich nadaný sourozenec, může se objevit značná rivalita. Pokud rodiče věnují nadanému dítěti mnohem větší pozornost než ostatním dětem, jejich sebezpojetí se tím značně sníží. Cornella Grossberg zjistil, že v rodinách nadaných dětí, které byly školou označeny za nadané, mají tyto děti speciální statut a z hlediska komunikace je verbální komunikace frekventovanější mezi rodiči a nadaným dítětem než mezi rodiči a ostatními sourozenci. Ukázalo se, že jsou tyto rodiny výkonově orientované a poskytují méně prostoru a svobody pro vyjadřování emocí.

Další oblastí, kde se občas projevuje asynchronie ve vývoji celé rodiny, je vyhledávání partnerů na hraní mezi sourozenci. Hollingworthová zmínila sklony nadaných dětí k organizování her do složitých postupů a pravidel, což se často nemusí jeho vrstevníkům líbit. Učitelům se pak může zdát, že se dítě dobře nesocializuje. V rodině si však dítě mnohdy dokáže s ostatními sourozenci různého věku hrát dlouhé hodiny, společně vymýšlejí složitá pravidla, apod. Současná doba však klade na rodiny poněkud jiné požadavky, než tomu bývalo dříve a očekává mnohem větší zapojení dítěte do společnosti mimo jeho rodinu. Příliš blízké vztahy a společné trávení většiny volného času s ostatními nadanými sourozenci jsou pak z pohledu školy i ostatních institucí vnímány jako nežádoucí. Tato očekávání ze strany společnosti pak vnášejí do rodiny další synchronii.



## b) Vliv na rodiče

Asynchronní vývoj u dítěte se neodráží jen v odlišném výchovném přístupu k dítěti, ale může mít nečekaný dopad i na rodičovskou roli a vzájemný vztah partnerů. Kearneyová v této souvislosti zmiňuje tři hlavní oblasti. Jejich zjištění však pochází z jiného kulturního kontextu (USA), takže v našich podmínkách se jejich vliv může projevit jen částečně nebo vůbec.

- o **syndrom „předčasně prázdného hnízda“**  
...týká se mimořádně nadaných dětí, jejichž vzdělání je akcelerováno; tyto děti odchází z domu dříve, takže životní cyklus rodiny se celý zkrátí a rodiče spolu zůstávají sami. Tato fáze, kdy musí partneři bilancovat a přehodnotit svůj vztah, sice v životě potká téměř všechny rodiče, u rodičů nadaných však tento okamžik může přijít mnohem dříve, než sami očekávali a než je pro jejich vztah vhodné.
- o **„Prodloužená finanční závislost jejich dětí“**  
...skutečnost, že děti brzy opustí domov, totiž neznamená, že jsou finančně samostatné, ale naopak. Jestliže je dítěti v době vstupu na vysokou školu málo let, nemůže si přivydělávat jako jeho starší spolužáci. V zemích, kde se vzdělání platí, tak rodiče musí dlouhou dobu vydávat vysoké částky za vzdělání svých dětí, zatímco jiní rodiče si peníze užívají nebo šetří.
- o **„Odložené či neuskutečněné prarodičovství“**  
...brzké ukončení vzdělání a dřívější vybudování kariéry se může odrazit v tom, že si nadaný jedinec založí rodinu dříve, než sám předpokládal. Někteří z nich však pořízení vlastních dětí stále odkládají, někdy odmítají založení rodiny úplně. Jejich rodiče se pak mohou cítit ochuzeni o potěšení s vnoučaty a domnívají se, že určitá fáze jejich života byla do jisté míry narušena.

## 2.2.2. Nerovnoměrnosti u širší společnosti

Rodiče většinou nečelí asynchronii pouze ve vlastní rodině, ale musí počítat s tím, že je neobvyklý vývoj jejich dítěte promění v jakési zprostředkovatele mezi dítětem a zbytkem společnosti, kteří se později snaží dítě naučit, jak si tuto dovednost má samo osvojit. Instituce, jakou je např. škola, ale také sousedé a jiní lidé, kteří rodinu obklopují, však jen zřídka rozumějí vnitřnímu životu dítěte a jeho rodiny. Jak jedna maminka nadaného dítěte stručně poznamenala, nejtěžší na celé výchově jejího nadaného syna bylo „vysvětlit mu svět a jeho zase vysvětlit světu“. Nejvíce problémů způsobených nerovnoměrným vývojem u dítěte rodiče obvykle pocítují v oblasti vzdělání a v nejbližším společenském okruhu, v němž se rodiče pohybují.

### a) Vzdělání

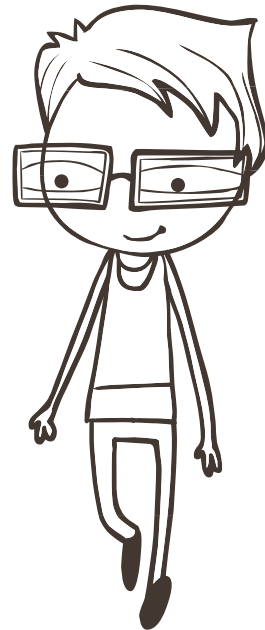
Nalézt odpovídající způsob vzdělání může být pro rodiče velmi těžké a frustrující. Nedostatek vhodných vzdělávacích programů a nepružnost některých učitelů obvykle rodiče dotlačí do úlohy jakéhosi obhájce, který se pro své dítě snaží prosadit alespoň nějaké změny při vyučování a vzdělávání. Učitelé někdy odmítají slevit ze svých požadavků, které jsou původně určeny pro „průměrné děti“, a požadují po nadaném dítěti plnění příliš snadných úkolů, jež dítě nebaví, neboť jej dále nijak

nerozvíjejí. Někdy se rodiče setkávají s tím, že učitelé odmítají jakoukoliv žádost ze strany rodičů či psychologa, který u dítěte zjistil nadprůměrné nadání, týkající se např. obohacení osnov či využití odborného konzultanta nebo speciálního pedagoga. Vzdělávací systém, podobně jako většina naší společnosti, je neustále nastaven na průměr a vše, co se mu vymyká, má tendenci odmítat a potlačovat.

Někdy se setkáváme s tím, že příliš velký zápal rodičů pro hájení zájmů nadaného potomka ve skutečnosti pramení z jejich vlastního nadání, které u většiny z nich nebylo v dětství rozpoznáno. Podle Tolana se tato urputná snaha objevuje tehdy, když rodiče prožívají dění kolem nadaného dítěte na dvou úrovních – jednak jako rodiče a jednak jako bezmocné děti, jimiž kdysi byli. Můžou cítit proto silnou potřebu získat pro své děti to, co nemohli dříve dostat oni sami. V době, kdy musí pomáhat svému nadanému dítěti, často poprvé čelí rozpoznání vlastního nadání.

### b) Společnost

Rodiče nadaných dětí často uvádějí, že se cítí izolovaní. Společnost jim zatím stále neposkytuje takovou podporu, jaké se dostává rodinám s dětmi, které jsou zase jinak výjimečné. Feldman zkoumal studie zabývající se rodičovstvím nadaných dětí a zjistil, že se zde vyskytuje mnoho podobných rysů, jaké lze najít v rodinách vychovávajících dítě s nějakým postižením. Rozdíl však spočívá v pohledu společnosti na tyto rodiny. Zatímco ohledně druhé skupiny rodin převládá mezi lidmi názor, že je potřeba všemožně je podporovat, u rodin s nadaným dítětem je spíše názor takový, že rozvoj dítěte záleží především na dítěti samotném a na jeho rodičích. **Zda tedy z dítěte nadaný jedinec nakonec opravdu vyroste, záleží tedy jak na schopnosti rodičů obstarat dítěti potřebné zdroje, tak na jejich výchovném působení.** Ve společnosti stále převládají mýty o tom, že nadání žádnou podporu nepotřebují, že se prosadí sami a pokud se jejich rodiče snaží hájit jejich zájmy, jsou považováni za nadměrnou ochranné a protekční.



## 3. Specifické problémy dětí

Potenciál dětí je obrovský, jsou ale oblasti, ve kterých si samy se sebou nevědí rady. Mimořádně nadané děti, stejně jako ostatní děti, mohou trpět mnoha obtížemi. V odborné literatuře se v těchto případech setkáváme s pojmem „*dvojí výjimečnost*“ (více jsme popisovali ve studii č. 1).

Mezi nejznámější a nejrozšířenější obtíže patří specifické vývojové poruchy učení a poruchy pozornosti. Ve výjimečných případech se setkáváme také s poruchami autistického spektra. Dále lze do této skupiny zařadit také poruchu pozornosti a aktivity (ADHD/ADD). Problémový bývá také samotný nástup do školy. V následujících kapitolách se pokusíme stručně přiblížit jednotlivé obtíže těchto dětí.

### 3.1. Specifické vývojové poruchy učení

U specifických vývojových poruch učení obecně rozlišujeme několik stupňů závažnosti - mírnou, střední až těžkou formu poruchy.

Poruchy se diagnostikují nejlépe na prvním stupni základní školy, v tomto věku má také náprava poruchy největší efekt. Zpravidla první podezření na přítomnost poruchy vysloví učitel/ka. V předškolním věku lze pouze odhadovat možná rizika vzniku poruchy. Jako jiné obtíže, jsou i tyto poruchy také do jisté míry dědičné, proto u rodičů trpících nějakým typem specifické poruchy učení lze výskyt očekávat rovněž u jejich dítěte.

Těžké formy poruch nebo poruchy, které nebyly odhaleny, přetrvávají až do dospělosti a není vyloučeno, že se s nimi daný člověk bude potýkat po celý zbytek života. Specifické vývojové poruchy učení spolehlivě diagnostikují speciální pedagogové z pedagogicko-psychologických poraden, kteří dále navrhnou konkrétní opatření vhodná pro konkrétní dítě.

#### a) Dyslexie

Dyslexie je obecně známá jako porucha čtení. V odborné terminologii je charakterizována jako **porucha techniky čtení a porozumění čtenému**. Jako specifické chyby, tj. způsobené poruchou, se označují **vsouvání písmen, vynechávání písmen a záměny písmen**. Jedinec nerozumí čtenému textu, obecně se špatně orientuje v textu, domýšlí konce slov, a tak může změnit smysl celé věty. Porucha ovlivňuje všechny předměty. Pokud žák nerozumí tomu, co čte, nemůže se látku kvalitně naučit. Nápravná opatření spočívají v náviku technik čtení, každodenní čtení kratších úseků spolu s okamžitou hlasitou reprodukcí čteného. Pokud dítě neví, o čem četlo, je možné mu pomoci návodnými otázkami, správnou odpověď může také vyhledat v právě přečteném textu. Využívají se zde také kompenzační pomůcky, např. čtecí okénko, které slouží ke korekci vedení očních pohybů. Ve škole takovéto dítě není hodnoceno za čtenářský výkon, bývá oceňována snaha. Pokud je potřeba dítě za čtení hodnotit, pak je mu označen výsek textu, ze kterého bude zkoušeno, a má čas si jej připravit.

#### b) Dysgrafie

Tak se označuje **porucha psaní**. Rodiče písmo takto „postiženého“ dítěte obvykle popisují jako „škrabopis“. Písmo je nečitelné, dítě nedodržuje tvary písmen, zaměňuje písmena, není schopno dodržet velikost písmen, ani udržet znaky na lince, vynechává diakritická znaménka. Dítě se musí natolik soustředit na vybavení si tvaru písmene, že je brzy vyčerpané, psaní jej unavuje. Veškerou mozkovou kapacitu zabere vzpomnutí si na tvar písmene, pak již nezůstává prostor na vzpomnutí si na zapsání diakritických znamének, a už vůbec ne na vnímání pokračování diktátu. Narušena může být také prostorová orientace. Porucha úzce souvisí s oslabením jemné motoriky. Většina jedinců s přestupem na druhý stupeň základní školy přechází na tiskací styl písma, který jim od těchto potíží ulevuje. Základním opatřením je zkrácení písemných úloh včetně diktátů a nehodnocení úpravy písma. Koriguje se také úchop psací potřeby pomocí speciálních násadek. Těžké formy poruchy se kompenzují dovozením používat počítač k zápisům ve škole i při psaní písemných prací. Těmto dětem je umožněno kopírovat si zápisy v sešitech spolužáků. Při psaní používají pomocné linky a lenochy s trojkorekcí.



#### c) Dysortografie

Jedinec s diagnózou dysortografie může projevovat **specifickou, gramatickou nebo kombinovanou chybovost**. Mezi specifické chyby řadíme **záměny písmen, vynechávání písmen a diakritických znamének, nedodržování hranice slova nebo věty**, tj. spojování např. předložky se slovem v jeden celek nebo dvou vět, pak chybí velká písmena. U gramatické chybovosti má žák potíže s dodržováním a aplikací pravopisných pravidel, ačkoliv je teoreticky (ústně) zvládá. Hodnocení písemných projevů žáků s dysortografií rozlišuje specifické a nespecifické chyby. Specifické chyby hodnoceny nejsou, nespecifické ano. Tyto děti mají narušenu audiomotorickou koordinaci, tj. vnímání a reprodukci rytmických sestav, tudíž také slovního rytmu.

#### d) Dyspraxie

Oslabení jemné i hrubé motoriky. Dětem často padají předměty, kresebný projev je výrazně podprůměrný, výkresy mívají „upatlané“, jsou neobratné (při střihání, vyšívání) i v tělocviku a při sportu. Děti špatně koordinují pohyby a jsou pomalé. Dyspraxie jde ruku v ruce s dysgrafií, a navíc se odráží i v jiných předmětech. Děti s dyspraxií mívají obtíže s výtvarnou výchovou i s rýsováním v geometrii. Zde se často objevuje začarovaný kruh: dítě, kterému nejde kreslení, by jej mělo trénovat, ale odmítá to, protože ví, že mu to nejde. Pro tyto děti je vhodným kroužkem keramika, kde i nedokonalý výtvar vypadá velmi dobře, dodá dítěti pocit úspěchu a zvýší jeho sebevědomí.





## e) Dyskalkulie

Jedinci s dyskalkulií mají potíže v oblasti matematiky. Jakýmsi předstupněm dyskalkulie je hypokalkulie, tj. oslabení schopností, nikoliv patologie. Rozlišujeme několik typů dyskalkulie:

- Percepční
- Verbální
- Lexická
- Prostorová a grafická
- Operační
- Paměťová
- Úsudku

Náprava dyskalkulie opět spočívá v reedukačních hodinách. Dítěti může ulehčit počítání také používání čtverečkovaného sešitu, který usnadní organizaci zápisu příkladů. Příklady jsou pak přehlednější a pro dítě snazší.

## f) Dismúzie

Další známou specifickou vývojovou poruchou učení je dysmúzie – neschopnost rozlišovat tóny, rytmus, reprodukovat hudbu. Prakticky se dysmuzický jedinec označí jako že „nemá“ hudební sluch a potíže se neřeší. Dysmuzické obtíže ale mohou být propojeny s dysortografickými obtížemi – pokud dítě není schopno rozlišovat tóny, bude mít pravděpodobně velké potíže s rozlišováním hlásek (délky i znění).

## 3.2. Porucha pozornosti a aktivity

Základní rozdělení poruchy pozornosti a aktivity je:

- a) Hyperaktivita (ADHD – porucha pozornosti s hyperaktivitou)
- b) Hypoaktivita (nápadná pomalost a těžkopádnost)

Častěji se v diagnostické praxi setkáváme s hyperaktivními dětmi. Díky své hyperaktivitě totiž zpravidla narušují chod vyučovacích hodin. Děti s ADHD bývají impulzivní, zbrklé, neustále se potřebují pohybovat – během vyučovacích hodin se tato potřeba promítá jako ošívání, o přestávkách přerůstá do běhání, skákání, děti bývají méně obratné, hůře koordinují pohyby. Mluvení a jednání často předbíhají myšlení – děti tak „nedomyšlejí“ následky svého jednání ani to, co říkají. Pod tlakem emocí je pak jejich vyprávění nesrozumitelné a nelogické. Tyto děti mají rády spravedlnost, bývají citlivé a rády se mazlí.



Poruchu pozornosti spolehlivě diagnostikují pedopsychoiatri. Základními opatřeními při výchově a vzdělávání dítěte s ADHD jsou dnes již všeobecně známé zásady.

- Vhodné je sestavit a dodržovat pravidelný denní režim.
- Je zapotřebí sumarizovat vstávání, odchod do školy, konec vyučování, příchody domů, časy kroužků, čas domácí přípravy, čas večeře, čas k ulehnutí do postele. Všechny tyto údaje se zpracují do přehledné tabulky, která poskytne dítěti oporu v tom, co má v který čas vykonat, a jistotu v tom, že ví, co bude následovat.
- Ve výchově je potřeba být důsledný, trvat na splnění svých požadavků.
- Jednotlivé úkoly by se měly dítěti zadávat postupně, následující vždy až po dokončení předchozího. To platí doma i ve škole. Dítě s poruchou pozornosti není schopno postřehnout a podržet několik instrukcí najednou, i když zadávajícímu připadají jako logicky navazující.
- Při zadávání úkolů a pokynu je potřeba zajistit si plnou pozornost dítěte přímým očním kontaktem. Rodiče tento fenomén často popisují jako zlobení – musí vše několikrát opakovat, nebo dokonce zakřičet, než dítě poslechne.
- Učení by mělo být rozděleno do kratších časových úseků proložených přestávkami. Obvykle se doporučuje kombinace 10–15 minutových intervalů s pětiminutovými přestávkami. Zaměření jednotlivých úseků by se mělo střídát – např.: psaní-čtení-počítání, apod. Ve škole toto členění obvykle není možné dodržovat, proto by se mělo využívat alespoň v domácí přípravě.

Jako doplněk k výše uvedeným opatřením lze využít nejrůznějších **specializovaných programů**, které mají za úkol posílit schopnost soustředit se. Dále se doporučuje **nácvik a provádění relaxací**. Finančně velmi náročnou možností, jak se naučit ovládat soustředění, je biofeedback. Jedná se o moderní metodu, která využívá propojení mozku a počítače. Dítě se během sezení učí ovládat počítač pomocí ovládnutí své mozkové aktivity. Bližší informace i s konkrétními ukázkami lze vyhledat na internetu.

## 3.3. Poruchy autistického spektra

Poruchy autistického spektra (PAS) jsou širokou skupinou **diagnóz různé závažnosti** i v rámci jedné diagnózy. Mezi poruchy autistického spektra řadíme **dětský autismus, atypický autismus, Aspergerův syndrom, dětskou dezintegrační poruchu, jinou pervazivní vývojovou poruchu, autistické rysy a Rettův syndrom**. Stupeň závažnosti poruchy se může značně lišit, od mírných příznaků až po velmi vážné stupně rozvoje poruchy, kdy takto postižený jedinec není schopen samostatně fungovat ve světě. Ne proto, že by byla omezena jeho hybnost nebo postiženy smysly, ale proto, že světu vůbec nerozumí, nechápe jej. Protože člověk s PAS světu nerozumí, vytvoří si svůj vlastní řád, a ten pevně dodržuje. Vybočení ze stereotypu přijímá nelibě nebo jej úplně odmítá. Lidé s mírnou formou poruchy autistického spektra jsou často označováni jako „divní“ nebo „podivíni“. Jako vhodná ilustrace velmi závažného stupně autismu slouží hlavní postava filmu Rain Man, kterou hraje Dustin Hoffman.



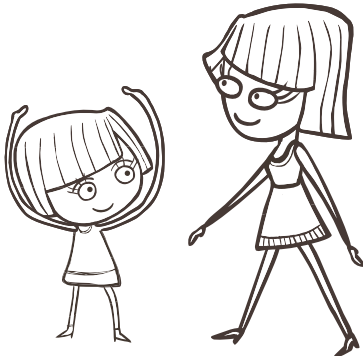
Obdobně, jako může být široké spektrum závažnosti poruchy, je pestré také spektrum symptomů – příznaků, především co se týče jejich závažnosti. Lze vytyčit několik stěžejních oblastí, které poruchy autistického spektra zasahují. Jednotlivé oblasti nemusí být zasaženy stejně. Jedinec-dítě může mít určitou oblast zasaženu výrazně a jinou mít naopak v normě. Podle Thorové jsou třemi základními problémovými oblastmi u poruch autistického spektra:

- a) sociální interakce a sociální chování
- b) komunikace
- c) představivost, zájmy, hra

Detailní popis problémových oblastí překračuje potřeby této studie, proto budou popsány pouze stručně.

#### a) Postižení sociální interakce a sociálního chování

Může se projevit již v novorozeneckém věku. U dítěte se neobjevuje tzv. sociální úsměv (pozitivní reakce na příchod oblíbené osoby – matky, otce, atd.). Dítě nevyhledává dotyk nebo se mu dokonce brání. V pozdějším věku může k mazlení docházet, ale jen pokud dítě přijde samo a samo si jej vyžádá. Spontánní dotyk iniciovaný rodičem může nadále odmítat. Nevyžaduje pozornost ani blízkost ze strany rodičů. V pozdějším věku se nerozvíjí empatie, cit pro fair-play, schopnost porozumět potřebám druhých lidí. Stejně jako se nerozvíjí sociální úsměv, neobjevuje se ani napodobování. Nemá ze sociálních interakcí radost. Opačným extrémem je nepřiměřená sociální aktivita, kdy si dítě neuvědomuje pravidla a hranice sociální interakce. Navazuje kontakty s cizími lidmi, hledí jim zblízka do obličeje, dotýká se jich a hovoří s nimi o předmětu svého zájmu bez ohledu na zájem druhé osoby.

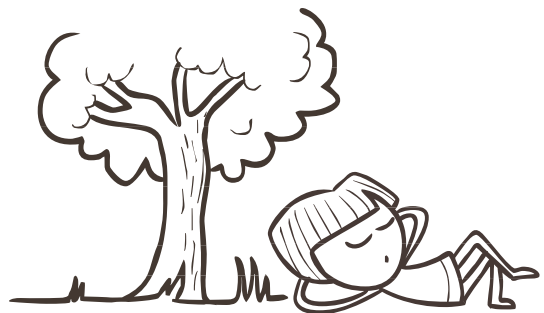


#### b) Komunikace

Narušení oblasti komunikace se projevuje špatným očním kontaktem nebo jeho vyhýbání se. Dítě neumí komunikovat pohledem, dívá se skrz člověka. Bývá omezeno na ukazování na předmět zájmu. Pokud na něco ukazuje druhá osoba, dítě sleduje ruku a ne místo, kam ruka ukazuje. Oslabení se vyskytuje v oblasti gest prováděných hlavou, vyjadřujících např. souhlas, loučení, apod. Pokud dítě něco chce, použije jeho ruku k uchopení předmětu zájmu. Verbální komunikace může být vynikající s ohromnou slovní zásobou a může obsahovat i velmi odborné termíny až po minimální nebo žádný slovní, respektive zvukový projev. Mohou chybět slova a dítě se může vyjadřovat pouze zvuky. Lidé s poruchou autistického spektra nechápu nadšázku, ironii, nechápu přísloví a pořekadla. Co je jim řečeno, berou doslova. Nerozumějí ostatním, což může vést k prohlubování sociální izolace.

#### c) Představivost, zájmy, hra

U dětí s poruchou autistického spektra bývá narušena představivost. To ovlivňuje způsob, jakým si tyto děti hrají. Hra je jednou ze základních lidských činností. U dětí s poruchou autistického spektra může mít stereotypní, ulpívaný charakter a často bývá zdánlivě nelogická až absurdní. Děti si neumějí hrát „jako“, „na něco“ z důvodu nedostatečného rozvoje představivosti. Hry dětí s PAS vykazují rysy her dětí mladšího věku. Pro děti s PAS bývá typické, že mají krajně vyhraněné zájmy. Jejich počet bývá omezen, zpravidla se jedná o jednu oblast zájmu. Děti jsou oblastí zájmu až fascinovány, promítá se do všech činností, které vykonávají. Ve studiu svého zájmu jdou do hloubky. Objekty zájmů mohou být pro okolí bizardí. Může se jednat o fascinaci dopravními prostředky – dítě zná všechny jízdní řády, elektrická vedení, počasí, kanály, písmena, čísla, atd. Jak už bylo uvedeno výše, dítě s PAS je schopno o objektu svého zájmu hovořit s kýmkoliv, jakkoliv dlouho a prakticky neustále bez ohledu na zájem druhé strany. Dítě překvapuje encyklopedickými znalostmi o objektu svého zájmu. Zájem ovlivňuje také kreslený projev dítěte. Jednak bývá hlavním tématem kreseb a jednak kresby objektu zájmu bývají mnohem propracovanější a lépe zvládnuty než ostatní objekty.



Thorová také uvádí nespecifické variabilní rysy poruch autistického spektra. Ty budou pouze stručně vyjmenovány. Mezi nespecifické variabilní rysy řadíme:

- percepční poruchy
- odlišnost v motorickém vývoji a projevech
- emoční reaktivitu
- narušenou adaptabilitu a problémy v chování

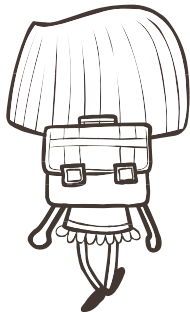
Diagnostika poruch autistického spektra je velice náročná. Je zde vysoké množství alternativních diagnóz. V praxi to znamená, že dítě s PAS může obdržet chybnou diagnózu, která vede k nesprávné intervenci a může dále zhoršovat stav dítěte. Nebo naopak, symptomy jiné poruchy mohou připomínat PAS, dítě je pak opět nesprávně vedeno a jeho stav se může zhoršovat. Vzhledem k náročnosti diagnostiky by konečné slovo měl mít odborník specializující se na problematiku poruch autistického spektra. Potřebné znalosti a prostředky mívají dětská klinická psychologové a speciálně pedagogická centra pro děti s lékařskou diagnózou autismu.

Další a detailní informace se lze dočíst v knize Kateřiny Thorové: Poruchy autistického spektra.

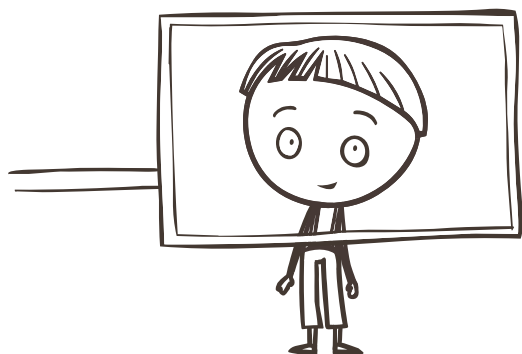


## 3.4. Školní zralost

Otázka školní zralosti je u mimořádně nadaných dětí velmi problematická. Rodiče se často domnívají, že má-li dítě mimořádné znalosti, stačí tento fakt pro vstup do školy. Školní zralost ale v sobě zahrnuje téma celkové připravenosti dítěte pro vstup do školy. Znalosti jsou pouze dílčí částí souboru posuzovaných kritérií.



Podle zákona musí dítě, pokud mu nebyl doporučen odklad školní docházky, nastoupit do školy, pokud v předcházejícím školním roce (tj. od 1. 9 do 31. 8.) dosáhlo šesti let věku. O školní zralosti nehovoříme pouze v souvislosti s odkladem školní docházky, ale také s předčasným zaškolením. Podle platných zákonů může být zaškolen i dítě, jež dosáhne šesti let věku od 1. 1. do 31. 8. školního roku, ve kterém má být zaškolen. O odkladu školní docházky rozhoduje odborný lékař nebo školské poradenské zařízení. Předčasný nástup, pokud je dítě narozeno od 1. 9. do 31. 12., doporučuje školské poradenské zařízení. U výše uvedených předčasných zaškolení (tj. u dítěte narozeného od 1. 1. do 31. 8.) je potřeba doporučení lékaře i školského poradenského zařízení.



Na prvním místě je zapotřebí zhodnotit fyzický a zdravotní stav dítěte, třeba opakující se bronchitidy, očekávaná operace a následná rekonvalescence nebo jiná závažná onemocnění, která by znesnadňovala anebo vylučovala pravidelnou školní docházku. Tento faktor posuzuje odborný lékař (pediatr, neurolog, alergolog, atd.).

Ostatní faktory rozhodující pro řádné zaškolení, případně odklad školní docházky, posuzuje psycholog. Pokud odklad školní docházky doporučí klinický psycholog, potřebuje rodič ztotožnění se s názorem klinického psychologa od školského poradenského zařízení. Prvním mezníkem je, zda je dítě vůbec ochotno pracovat o samotě s cizím člověkem, nebo zda se dožaduje přítomnosti jednoho z rodičů.

- Mezi základní znalosti, které by dítě v předškolním věku mělo zvládat, patří všeobecná orientace – jméno, bydliště, věk, případně datum narození.
- Dále se posuzuje znalost barev, názvů dnů, ročních období. Dítě v tomto věku by již mělo umět napočítat do deseti, mít představu, co znamená víc, co méně – například na pastelkách, na kostce. Většina dětí již zvládá s dopomocí názorných pomůcek sčítání a odečítání do pěti.
- Důležitá je také orientace v prostoru (nahore, dole, vpředu, vzadu) a rozlišování pravé a levé strany.
- Psycholog dále posuzuje úroveň grafomotorických schopností – úchop psací potřeby, úroveň kresby, schopnost kreslit podle vzoru.
- Důležitý je také vývoj sluchového a zrakového vnímání. Jedná se o velmi důležité faktory podporující rychlý a správný nácvik čtení a psaní.
- Před vstupem do školy musí dítě bezpodmínečně zvládat určení první hlásky slova. Vývoj zrakového vnímání se posuzuje podle schopnosti rozlišovat zrcadlově převrácené tvary.
- Posuzuje se také řeč a vše, co s ní souvisí. Na prvním místě je správná výslovnost. Dítě, které chybně vyslovuje, bude stejné chyby odrážet také v psaní, především v diktátech.
- Bohatost slovní zásoby a vyjadřovací schopnosti. Od budoucího prvňáčka lze již očekávat schopnost vysvětlit některé pojmy (míč, klobouk, atd.) a relativně bohatou slovní zásobu.
- S úrovní vývoje řeči souvisí také úroveň slovního logického myšlení. Předškolní děti lépe zvládají určování rozdílů mezi dvěma pojmy, doporučuje se již nacvičovat i hledání podobností. K procvičování těchto schopností jsou výborné dvojice, u nichž lze nalézt obojí, tj. podobnosti i rozdíly.

Kritériem, které je asi nejdůležitější při rozhodování o doporučení odkladu školní docházky, je sociální a emocionální zralost – připravenost dítěte. Tuto podmínku může kompetentně posoudit pouze psycholog. V tomto ohledu jsou nezralé děti rodiči často popisovány jako „hravé“, „u ničeho nevydrží“. Během zjišťování úrovně všech výše uvedených kategorií psycholog stále dítě pozoruje, jak se k zadávaným úkolům staví, jak je schopno a ochotno překonávat překážky, zda je již nastaveno na mnohdy nezábavnou činnost jen proto, že to po něm nějaká autorita požaduje. Jak dlouho vydrží soustavně pracovat a zda se i nadále nedožaduje přítomnosti matky nebo otce.

Všechny výše uvedené podmínky musí zvládat dítě, jehož rodiče žádají o doporučení předčasného zaškolení. Právě „mimořádně nadané děti“ svým projevem a svými znalostmi působí jako dostatečně připravené na předčasné zaškolení, ale mnohdy právě nezralost v emocionální a sociální oblasti brání tomuto doporučení. Pokud je dítě mimořádně nadáno, ale ještě není připraveno na zahájení školní docházky, pak je nejvhodnějším řešením přihlásit jej do různých kroužků a spolků podle jeho zájmů. Pokud dítě po nástupu do školy vyniká v některém z předmětů, nebo dokonce ve všech předmětech výrazně převyšuje své spolužáky, lze po vyšetření v pedagogicko-psychologické poradně hledat optimální řešení. Možností je vytvoření individuálního vzdělávacího plánu, kdy dítě bude na předměty, ve kterých vyniká, docházet do vyšších ročníků, nebo rovnou přeskočí celý ročník.



přivést k silnému kritizování ostatních, jeho touha po kreativitě může zase vést k odmítání úkolů, které se mu zdají netvůrčí, protože jsou to již známé věci. Záliba v řešení problémů a v intelektuální aktivitě dítě často vede k odmítání drilu a diskutování o způsobech výuky.

Jak asi z výše uvedeného vyplývá, nadaní často mohou mít sklony chovat se nepřízpůsobivě, což může být mnoha učitelům nepříjemné. Především chlapci mohou mít problémy s uznáním autority a záleží na rodičích i na učitelích, jak k dítěti budou přistupovat.

Konflikt s autoritou u nadaných dětí není obrácen proti autoritě jako takové. Většinou je podobná kritika namířena na **autoritářský přístup učitele a na neautentičnost jeho postojů**, které nadané děti rychleji odhalí. Pokud učitel vystupuje z pozice moci, často se z rozhovoru stává boj, a protože učitel má moc garantovanou institucí, většinou ho vyhraje. Tím se ale **ztrácí důvěra žáka v jejich vzájemný vztah**, a tomu by se měl učitel i v konfliktu vyhnout. Pokud v takovém případě učitel bez ohledu na vztah prosazuje svoji moc, narazí. Nadané děti budou dále zlobit a vzdorovat a ty úzkostné se budou bát chodit do školy. Vzdělávat nadané dítě, to žádá od učitele, aby se sám dále vzdělával a pracoval na své osobnosti. Je potřeba si vyjasnit, kdo je v roli učitele a kdo v roli experta. Pokud si uvědomíme hloubku znalostí a obrovskou motivaci nadaného dítěte, je zřejmé, že se jeho učitelé i rodiče od něj mohou mnohému naučit. Z toho vyplývá, že je při učení vhodné, aby spolu nadané dítě a učitelé (nebo rodiče) více spolupracovali, a podíleli se tak na vzdělávacím procesu.

Očekávání ze strany společnosti, jež se snaží dětem netolerovat jejich odlišnost a tlačit je směrem k průměru, způsobuje, že ti, kteří se nepřizpůsobí, se stávají neoblíbenými mezi učiteli i mezi spolužáky. Někteří z nich se proto snaží přizpůsobit tím, že své znalosti skrývají a zdaleka nedosahují výkonů úměrných jejich skutečnému nadání. Přizpůsobení se systému, který jim nevyhovuje a nerozvíjí jejich vrozené schopnosti, pak vede k pocitům nudy, nespokojenosti a znechucení, což se projevuje zase v emočně-sociální sféře.

### 4.3. Nedostupnost vhodného vzdělávacího systému

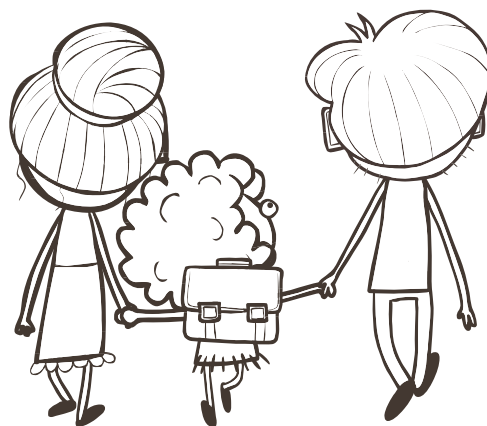
Většina rodičů nadaných dětí má velké potíže s nalezením školy či školky, které by se uměly těmto dětem patřičně věnovat. Systém většiny průměrných škol je bohužel nastaven tak, že učitel přistupuje ke všem dětem stejně. Jenomže toto není možné, jelikož každé dítě je jedinečné, ať už je nadané nebo není a má své individuální potřeby. Všechny děti mají obrovské množství energie, kterou by potřebovali patřičným způsobem nasměrovat, a tak místo toho, aby dítě přebytečnou energii využilo ve svůj prospěch, pro svůj rozvoj a nadání, tak jej učitelé napomínají, aby se uklidnilo, a snaží se tuto energii potlačit. Dítě narazí často na potíže již v mateřské škole – učitelky odmítají dítěti povolit místo spánku např. četbu, kárají ho kvůli nedostatkům při sebeobsluze, neuspokojují u dítěte jeho potřebu intelektuální stimulace, apod.

Najdou se samozřejmě i výjimky v podobě vstřícných učitelek, které si k dítěti dokáží najít cestu. Obecný trend je však spíš takový, že odlišnost není žádoucí. Ještě větší potíže může přinést docházka do školy. Rodiče se kvůli škole potýkají s různými potížemi. V těch případech, kdy dítě ještě do školy nechodí, se často objevují obavy z toho, jak vše bude probíhat. Rodiče se domnívají, že školy nejsou na nadané děti připraveny, není zde ani zájem ze strany učitelů dělat pro dítě něco navíc. Děti se při vyučování často nudí. Nedostatek intelektuální stimulace se pak u aktivnějších dětí projevuje vyrušováním, neklidem, vystupováním proti autoritě. Potíže u dítěte mohou vyústit i do různých neurotických projevů. Klidnější děti zase mohou mít sklony unikat do svého světa, uzavírat se před nepodnětným okolím. Podobné chování se pak odrazí na vztahu učitele k dítěti, které je považováno za problémové a neoblíbené. Problémy dítěte pak rodiče samozřejmě trápí, cítí se frustrování tím, že mu nemohou pomoci.

Pro rodiče je důležité, aby si uvědomili, že i když je chování dítěte neobvyklé, je pro něj naprosto normální a musí se naučit reagovat na všechny projevy různé věkové úrovně najednou. Musí si tedy u svého dítěte dávat pozor na neustále se měnící „zóny nejbližšího vývoje“ v oblasti kognitivní, sociální, emoční a fyzické, ale také se umět rozhodnout, jak postupovat, pokud spolu tyto úrovně zrovna kolidují.

## 5. Problémové oblasti vztahů rodičů a nadanými dětmi

a) **Tlak ze strany rodičů, přeceňování intelektového vývoje dítěte** – Cornell a Grossberg ve svých výzkumech zjistili, že u rodičů, kteří ve vztahu ke svému dítěti běžně používali označení „nadané dítě“, toto užívání nesouviselo s vyšší IQ dítěte, ani délkou navštěvování speciálních programů pro nadané nebo výkonovou orientaci dítěte. Ukázalo se, že jsou rodiče na tomto označení emočně závislí a jejich idealizované představy a nerealistická očekávání vysokých výkonů od dítěte ze strany rodičů se mohou stát hlavním zdrojem problémů dítěte a problémů v jeho sociálních vztazích. Přeceňování schopností nadaného dítěte na jedné straně a jeho případné selhávání v některých jiných oblastech brání vytvoření zdravých vzájemných vztahů rodičů a dítěte. Rodiče, kteří neoceňují dítě jako samostatnou osobnost a posuzují je pouze z hlediska jeho výkonů, nevytvářejí dítěti podmínky pro vytvoření pozitivního sebepojetí a ztěžují mu okolnosti sociálního přizpůsobení.





přivést k silnému kritizování ostatních, jeho touha po kreativě může zase vést k odmítání úkolů, které se mu zdají netvůrčí, protože jsou to již známé věci. Záliba v řešení problémů a v intelektuální aktivitě dítě často vede k odmítání drilu a diskutování o způsobech výuky.

Jak asi z výše uvedeného vyplývá, nadaní často mohou mít sklony chovat se nepřízpůsobivě, což může být mnoha učitelům nepříjemné. Především chlapci mohou mít problémy s uznáním autority a záleží na rodičích i na učitelích, jak k dítěti budou přistupovat.

Konflikt s autoritou u nadaných dětí není obrácen proti autoritě jako takové. Většinou je podobná kritika namířena na **autoritářský přístup učitele a na neautentičnost jeho postojů**, které nadané děti rychleji odhalí. Pokud učitel vystupuje z pozice moci, často se z rozhovoru stává boj, a protože učitel má moc garantovanou institucí, většinou ho vyhraje. Tím se ale **ztrácí důvěra žáka v jejich vzájemný vztah**, a tomu by se měl učitel i v konfliktu vyhnout. Pokud v takovém případě učitel bez ohledu na vztah prosazuje svoji moc, narazí. Nadané děti budou dále zlobit a vzdorovat a ty úzkostné se budou bát chodit do školy. Vzdělávat nadané dítě, to žádá od učitele, aby se sám dále vzdělával a pracoval na své osobnosti. Je potřeba si vyjasnit, kdo je v roli učitele a kdo v roli experta. Pokud si uvědomíme hloubku znalostí a obrovskou motivaci nadaného dítěte, je zřejmé, že se jeho učitelé i rodiče od něj mohou mnohému naučit. Z toho vyplývá, že je při učení vhodné, aby spolu nadané dítě a učitelé (nebo rodiče) více spolupracovali, a podíleli se tak na vzdělávacím procesu.

Očekávání ze strany společnosti, jež se snaží dětem netolerovat jejich odlišnost a tlačit je směrem k průměru, způsobuje, že ti, kteří se nepřizpůsobí, se stávají neoblíbenými mezi učiteli i mezi spolužáky. Někteří z nich se proto snaží přizpůsobit tím, že své znalosti skrývají a zdaleka nedosahují výkonů úměrných jejich skutečnému nadání. Přizpůsobení se systému, který jim nevyhovuje a nerozvíjí jejich vrozené schopnosti, pak vede k pocitům nudy, nespokojenosti a znechucení, což se projevuje zase v emočně-sociální sféře.

### 4.3. Nedostupnost vhodného vzdělávacího systému

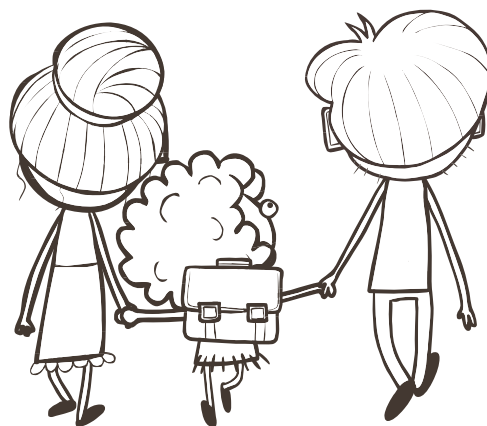
Většina rodičů nadaných dětí má velké potíže s nalezením školy či školky, které by se uměly těmto dětem patřičně věnovat. Systém většiny průměrných škol je bohužel nastaven tak, že učitel přistupuje ke všem dětem stejně. Jenomže toto není možné, jelikož každé dítě je jedinečné, ať už je nadané nebo není a má své individuální potřeby. Všechny děti mají obrovské množství energie, kterou by potřebovali patřičným způsobem nasměrovat, a tak místo toho, aby dítě přebytečnou energii využilo ve svůj prospěch, pro svůj rozvoj a nadání, tak jej učitelé napomínají, aby se uklidnilo, a snaží se tuto energii potlačit. Dítě narazí často na potíže již v mateřské škole – učitelky odmítají dítěti povolit místo spánku např. četbu, kárají ho kvůli nedostatkům při sebeobsluze, neuspokojují u dítěte jeho potřebu intelektuální stimulace, apod.

Najdou se samozřejmě i výjimky v podobě vstřícných učitelek, které si k dítěti dokáží najít cestu. Obecný trend je však spíš takový, že odlišnost není žádoucí. Ještě větší potíže může přinést docházka do školy. Rodiče se kvůli škole potýkají s různými potížemi. V těch případech, kdy dítě ještě do školy nechodí, se často objevují obavy z toho, jak vše bude probíhat. Rodiče se domnívají, že školy nejsou na nadané děti připraveny, není zde ani zájem ze strany učitelů dělat pro dítě něco navíc. Děti se při vyučování často nudí. Nedostatek intelektuální stimulace se pak u aktivnějších dětí projevuje vyrušováním, neklidem, vystupováním proti autoritě. Potíže u dítěte mohou vyústit i do různých neurotických projevů. Klidnější děti zase mohou mít sklony unikat do svého světa, uzavírat se před nepodnětným okolím. Podobné chování se pak odrazí na vztahu učitele k dítěti, které je považováno za problémové a neoblíbené. Problémy dítěte pak rodiče samozřejmě trápí, cítí se frustrování tím, že mu nemohou pomoci.

Pro rodiče je důležité, aby si uvědomili, že i když je chování dítěte neobvyklé, je pro něj naprosto normální a musí se naučit reagovat na všechny projevy různé věkové úrovně najednou. Musí si tedy u svého dítěte dávat pozor na neustále se měnící „zóny nejbližšího vývoje“ v oblasti kognitivní, sociální, emoční a fyzické, ale také se umět rozhodnout, jak postupovat, pokud spolu tyto úrovně zrovna kolidují.

## 5. Problémové oblasti vztahů rodičů a nadanými dětmi

a) **Tlak ze strany rodičů, přeceňování intelektového vývoje dítěte** – Cornell a Grossberg ve svých výzkumech zjistili, že u rodičů, kteří ve vztahu ke svému dítěti běžně používali označení „nadané dítě“, toto užívání nesouviselo s vyšší IQ dítěte, ani délkou navštěvování speciálních programů pro nadané nebo výkonovou orientaci dítěte. Ukázalo se, že jsou rodiče na tomto označení emočně závislí a jejich idealizované představy a nerealistická očekávání vysokých výkonů od dítěte ze strany rodičů se mohou stát hlavním zdrojem problémů dítěte a problémů v jeho sociálních vztazích. Přeceňování schopností nadaného dítěte na jedné straně a jeho případné selhávání v některých jiných oblastech brání vytvoření zdravých vzájemných vztahů rodičů a dítěte. Rodiče, kteří neoceňují dítě jako samostatnou osobnost a posuzují je pouze z hlediska jeho výkonů, nevytvářejí dítěti podmínky pro vytvoření pozitivního sebepojetí a ztěžují mu okolnosti sociálního přizpůsobení.





b) **Nezájem rodičů** – může pramenit z nepřijetí dítěte. Jedním z důvodů nepřijetí může být právě odlišnost vývoje nadaného dítěte a jeho zvláštní projevy. Rodiče se cítí při jeho výchově bezradní a mohou rezignovat na jakékoliv výchovné působení. Pokud v rodině nepatří vzdělání a schopnosti nebo dovednosti, které se u dítěte projeví, mezi důležité hodnoty, mohou se k němu rodiče stavět s nezájmem či s odmítáním. V mnohých kulturách jsou intelektuální schopnosti stále podceňovány, zatímco hudební či sportovní dovednosti bývají oceňovány ve většině z nich. Podpora rodiny je, kromě vysoké motivovanosti dítěte, nutnou podmínkou pro rozvinutí jeho talentu.

c) **Finanční omezení rodiny** – zájmy i vzdělání nadaného dítěte mohou někdy pro rodiče představovat značnou finanční zátěž. Kromě toho je může trápit, že dětem nemohou poskytnout vše, co by si podle jejich názoru zasloužily.

d) **Perfekcionismus rodičů** – vysoké ambice a přemrštěné nároky rodičů mnohdy nejsou ničím jiným než projekcí vlastních nesplněných přání a tužeb a snahou vynahradit si tak svou vlastní neschopnost nebo neúspěch. Ohánějí se sice tím, že jednají v nejvyšším zájmu dítěte, ale dítě ve skutečnosti cítí, že to tak není, a podvědomě se tomu může začít bránit tím, že začne podávat nízké výkony. Příliš velký důraz na výkon také může u dítěte vést ke vzniku dysfunkčního typu perfekcionismu a neurotizaci dítěte.

e) **Vlastnictví (rodiče „vlastní“ nadané dítě)** – rodiče se zapojují do výkonů dítěte, jako by šlo o jejich vlastní výkony. Považují jeho nadání natolik za své, že lze jen těžko diferencovat mezi identitou dítěte a jejich identitou. „Nedovolí“ dítěti udělat chybu, protože by to byla i jejich chyba, požadují jen nejlepší výkon. Takové rodinné prostředí se může taktéž stát základnou perfekcionismu u dítěte.

## 6. Závěr

Jakékoliv vzdělávání by mělo především cíleně rozvíjet a podporovat naše vrozené schopnosti. Mnohým z nás se ale při vzpomínce na školu vybaví bolestné a nekonečné chvíle, kdy nám byly „vtloukány do hlavy“ doslova encyklopedie nedůležitých informací. Ty jsme se snažili zapamatovat jen proto, abychom napsali v podstatě nedůležitou písemku či udělali zkoušku, a pak jsme stejně všechno rychle zapomněli.

Základní zpráva vyplývající z celé řady zahraničních výzkumů zní: **Všechny děti jsou nadané a uvědomělý pedagog/rodič/dospělý ví, že cílem vzdělávání je individuální rozvoj vrozených schopností konkrétního dítěte (jedince).** S tím úzce souvisí i nerovnoměrný vývoj dětí. Pokud bychom namísto porovnávání dětí hledali způsoby, jak zcela individualizovat vzdělávání a přístup k dětem, tak bychom se celou řadou takzvaných problémů nerovnoměrného vývoje nemuseli vůbec zabývat. Jednoduše řečeno by mělo být naším cílem objevit v každém dítěti jeho jedinečný potenciál a dále mu umožnit nasměrovat jeho převážnou energii právě tímto směrem. **Učitel by se měl stát pouze mentorem,** a ať klidně dovolí těm rychlejším dětem učit ty méně rychlé. Tím nejen zvyšuje znalosti a dovednosti dětí, ale především vytváří podhoubí pro kvalitní sociální vztahy a schopnost pomáhat druhým – umění říci si o pomoc či radu.

Samozřejmě nelze opomenout určitý **základní balík dovedností a znalostí člověka dnešní doby.** Jen čistou úvahou snadno dojdeme k závěru, že by takový základní balík bylo možné vměstnat maximálně do dvou tří ročníků ZŠ (samozřejmě vhodně rozdělených do několikaletého časového období). Zbytek času by se pak děti mohly věnovat právě rozvoji té „jejich“ oblasti, učily by se vzájemně spolupracovat s ostatními a kompenzovat své nedostatky. Jsme zcela přesvědčeni, že v 15 letech by většina dětí (respektive již dospělých) přesně znala své přednosti i omezení a měla by vyjasněné své budoucí místo ve společnosti, což se o dnešní generaci patnáctiletých rozhodně říct nedá. Toto přesvědčení pramení z výsledků řady jiných – již přizpůsobených na dnešní dobu – vzdělávacích systémů, jež jsou rozestry po celém světě.

Co považujeme za naprosto zarážející/nevhodné, to je názor relativně velké skupiny psychologů/psychiatrů, že případné „odchytky“ vývoje od normálu (porucha pozornosti a aktivity, specifické vývojové poruchy učení, atd.) je nutné řešit medikací. Jako by utlumující pilulky byly tím „konečným řešením“, které odstraní dlouhodobě nevhodný přístup ze strany dospělých (především rodičů, ale také učitelů a jiných dospělých). **Schopnost skutečně umět rozpoznat individuální nadání dítěte společně s dovednostmi jej dále rozvíjet je/bude pro kvalitního učitele/rodiče naprosto klíčová. To je totiž jediná možná cesta ke šťastnému člověku a vyrovnané společnosti.**



## 7. Použitá literatura

1. Výzkumná zpráva – Psychologické aspekty rodičovství rozumově nadaného
2. Klíčové kompetence a jejich rozvíjení, Jiří Halda, Praha 2011
3. Thorová, K.: Poruchy autistického spektra, Praha: Portál, 2006
4. Michael J. Gelb – Myslet jako Leonardo
5. Tom Rath – Strengthsfinder 2.0, vydalo Gallup Press 2007
6. Travis Bradberry, Jean Greaves – Emotional Intelligence 2.0, vydalo Talent Smart 2009
7. Marcus Buckingham, Donald O. Clifton – Now, discover your strengths, vydalo The Free Press 2001
8. Jonah Lehrer – Jak se rozhodujeme?, vydalo nakladatelství Dokořán 2010
9. Daniel Goleman – Emoční Inteligence, vydalo nakladatelství Columbus 1997
10. Geoff Colvin – Talent is Overrated, vydalo Penguin Group 2008
11. Tom Rath, Jim Harter – Well Being, vydalo Gallup Press 2010
12. Gary Gordon – Building Engaged Schools, vydalo Gallup Press 2006
13. Stanislas Dehaenea – Smysl pro čísla
14. Malcolm Gladwell – Mimo řadu – Outliers – Story of success, vydalo nakladatelství Dokořán 2009
15. [www.ippp.cz](http://www.ippp.cz)

info@projekt-nadani.cz  
[www.projekt-nadani.cz](http://www.projekt-nadani.cz)



evropský  
sociální  
fond v ČR



EVROPSKÁ UNIE



MINISTERSTVO ŠKOLSTVÍ,  
MLÁDEŽE A TĚLOVÝCHOVY



OP Vzdělávání  
pro konkurenceschopnost

INVESTICE DO ROZVOJE VZDĚLÁVÁNÍ